

**55 городское первенство по туризму среди учащихся образовательных учреждений г. Москвы**

ЦДЮТД “Хорошево” С-3 округа

***Отчет о горном туристском походе  
2 категории сложности по  
Горному Алтаю  
совершенном с 28.07 по 24.08 2000г.***

Маршрутная книжка № 04/3-238  
Руководитель группы: Ермилов А.М.  
Адрес : ул.Исаковского, д.8 к.3 кв.561  
Контактный телефон: 756-94-35

Маршрутно-квалификационная комиссия МосгорСЮТур рассмотрела отчет и считает, что поход может быть зачтен всем участникам и руководителю.

Категория сложности \_\_\_\_\_.

Москва 2000

## **Содержание**

1. Справочные сведения о походе	3
2. Характеристика района похода	5
3. График движения	12
4. Таблица метеонаблюдений	14
5. Техническое описание маршрута	24
6. Картографический материал	46
7. Сведения о материальном оснащении группы	64
8. Заключение и рекомендации	68
9. Список использованной литературы	70
10. Перевальные записки	71
11. Приложение	72

## 1. Справочные сведения о походе

Группа туристов ЦДЮТД «Хорошево» Северо-Западного округа г.Москвы в составе 16 человек совершила с 28.07 по 24.08.2000 горный поход второй категории сложности в районе Горного Алтая по маршруту:

г.Москва — п.Тюнгур-п.Кучерла-пер.Кузуяк (н/к, 1513)-р. Аккем-оз. Аккемское-р.Ярлу-пер.Ярлу-Боч (н/к, 2800)-р.Текелю-пер.Менсу (1Б, 3200)-р.Тюргеньсу-лед.Менсу- р.Менсу- -р.Куркуре-р.Менсу-лед.Менсу-пер.Дружба (1Б, 3340)-лед.Аккемский-пер.Текелюшка (1А, 3100) - р.Текелюшка-р.Кучерла - рад.оз.Кучерлинское - п.Тюнкур-п.Кучерла - г.Москва

Протяженность: 135 км  
Продолжительность: 17 дней  
Маршрутная книжка: № 04/3-238

-

### *Список группы*

№	Фамилия, Имя	Год Рожд.	Телефон	Опыт	Обязанность
1	Ермилов Алексей Михайлович	1975	756-94-35	4 КСУ, 2 КСР	Руководитель
2	Белова Светлана Юрьевна	1962	194-17-74	3 КСУ 1 КСР	Зам. Руководителя
3	Алехова Наталия Григорьевна	1984	757-48-15	1 КСУ	Завпит
4	Вахтин Евгений	1985	757-99-07	1 КСУ	командир
5	Панов Юрий Александрович	1983	192-99-38	1 КСУ	Ремонтник
6	Толмацкий Михаил Аркадьевич	1983	194-89-16	1 КСУ	завхоз
7	Ломтева Валерия Валерьевна	1982	750-21-13	1 КСУ	Штурман
8	Валова Екатерина Александровна	1983	345-71-09	1 КСУ	Медик
9	Ашихмин Олег Алексеевич	1983	757-02-42	1 КСУ	Краевед
10	Федорина Мария Алексеевна	1985	196-44-19	1 КСУ	метеоролог
11	Самохин Андрей Сергеевич	1984	757-47-34	1 КСУ	фотограф
12	Никитинская Любовь Андреевна	1985	196-26-16	1 КСУ	Ст. краевед
13	Федорченко Матвей Сергеевич	1982	758-64-06	1 КСУ	Примусник
14	Скворцов Михаил Борисович	1983	947-52-64	3 КСУ	Корректировщик
15	Сергеева Екатерина Анатольевна	1976	941-21-38	1 КСУ	Казначей
16	Кноп Анна Вячеславовна	1981	750-44-06	3 КСУ	Пом. Руководителя

*Алехова Н.Г.*

## **2. Характеристика района похода**

### **1. Географическое положение**

“Алтай-хан” (так называли в древности Горный Алтай), несомненно, является одним из красивейших горных районов мира. Дикая таежная растительность предгорий и острый альпийский стиль высокогорья создают неповторимый колорит гор. В Катунских белках в плане спортивного туризма ярко выделяется район г. Белуха. Этот небольшой участок (20 на 30 км.) значительно превышает по высоте и сложности все окрестные горы. В туристском плане эти места очень хорошо изучены.

Горный Алтай, как географическая единица, имеет площадь 92,6 тыс. кв. км и расположен в пределах Алтайских гор, почти в центре Евразийского материка, на крайнем западе пояса гор Южной Сибири. Северные границы подходят к 52°30' северной широты, южные - 49°15' восточной долготы, западные границы - 83°55' восточной долготы, восточные - 89°50' восточной долготы. Географическая широта соответствует Киевской области Украины, а в Поволжье - Саратовской области. Особенностью географического положения является удаленность от морей и океанов на тысячи километров.

Горный Алтай прорезан густой сетью многочисленных рек и ручьев. Бассейн Верхней Оби, более 20 тыс. водотоков суммарной протяженностью более 60 тыс. км. За год с Алтая стекает 43 куб. км воды. В пределах района есть настоящие горные водотоки с уклоном до 130 м/км, текущие в глубоких узких каньонах, есть участки равнинного характера. Особенно многочисленны и разнообразны водопады в Центральном Алтае: Текелю (60м), Куркуре (20м), Кокколь (40м), Рассыпной (35м), Тегеек (40м), Иедыгем (30м), Корбу (12м) и др. Реки равнинных территорий плавные, долины их с пологими склонами и плоским дном.

### **1. Климат**

Климат континентальный, в высокогорьях холодный и влажный. Средняя температура января от -15 до -28 градусов в предгорьях, до -32 в межгорных котловинах. Лето относительно короткое и прохладное. В предгорьях средняя температура июля 19-22 градуса, в высокогорье -14-16 градусов.

Характерная особенность зоны - большое количество осадков - в западных горных районах - до 1500-2000 мм /год. Катунский хребет - до 2000, Северо-восточный Алтай - 700-1000 мм/год. Больше всего выпадает осадков Летом и осенью, но в западном Алтае много осадков бывает и зимой. Толщина снежного покрова достигает 2-3 м.

### **3. Животный мир**

Животный мир Алтая в основном типично таежный, отчасти горный и в очень малой степени степной. Отмечено около 75 видов млекопитающих, 310 видов птиц, 10 видов земноводных и пресмыкающихся. Большое разнообразие земноводных.

Особенно богат и разнообразен животный мир горно-таежной зоны (медведь, рысь, россомаха, лисица, соболь, колонок, горностаи, белка, бурундук, лось, кабарга, марал). Для тайги с полянами и светлых лесов характерна косуля. Много видов птиц - глухарь, рябчик, тетерев, кедровка, кукушка, желна, филин и т.д.). В высокогорной зоне - алтайская пищуха, сурки, суслики, алтайская высокогорная полевка, горный козел, архар, в скалах встречается северный олень, снежный барс (очень редок) и др. Из птиц здесь обитают белая и тундрная куропатки, альпийская галка, алтайский улар, хрустан, горный конек, бледная даурская завирушка, рогатый жаворонок, краснобрюхая завирушка и др. В скалах гнездятся беркуты и крупные соколы.

### **4. Туристские возможности**

В условиях большой снежности и сильного расчленения склонов на Алтае возникает грозное явление природы – лавины. Помимо большого увлажнения и наличия зон повышенной снежности, помимо

-

особенностей рельефа лавинообразованию способствует глубинная изморозь снежной толщи, радиационный прогрев снега и оттепели весной и в весеннее снеготаяние. Все хребты Алтая, имеющие альпийское высокогорье, лавиноопасны. На первом месте по степени лавиноопасности стоят хребты Центрального Алтая - здесь сход лавин возможен круглый год, вместе с лавинами могут возникать крупные камнепады. На средневысотных хребтах период лавинной опасности ограничивается весной и началом лета. Наибольшую опасность представляют северо-восточные, северные и восточные склоны. Поэтому во время проведения походов необходимо строго соблюдать меры безопасности и обеспечивать наблюдение при движении на опасных участках. Ледники Алтая с точки зрения туризма в меру проходимы, в меру опасны. Трещины широко развиты в местах резкого перегиба ложа. Нередки высокие и труднопреодолимые ледопады. Весной и ранним летом большая часть трещин надежно закрыта «мостами», прочность которых уменьшается к июлю. Поверхность ледников обычно засорена мореной, но она, как правило, не затрудняет прохождение. Высокие перевалы обычно до самой осени закрыты снегом и прохождение их возможно при соблюдении необходимой техники безопасности и наличии снаряжения. Перевалы, лишенные снежного покрова, при их преодолении могут потребовать использования «кошек», крючьев, ледорубов. Поскольку Алтай - древняя горная страна, здесь возможно /и даже характерно/ образование грязекаменных потоков – селей. Они формируются в условиях достаточной крутизны склона, наличия интенсивного стока /н-р, после обильных дождей/, либо при отступании ледников. В особо многоснежные или дождливые годы возникновение селей возможно во всех горно-ледниковых долинах. На Алтае обнаружено 10 видов иксодовых клещей – переносчиков тяжелейшего заболевания, называемого клещевым энцефалитом, поэтому при проведении походов здесь необходимо сделать прививки. Алтай – единственный регион России, где можно проводить походы по всем видам туризма, включая горные, т.к. здесь разведано и классифицировано около 400 перевалов с категорией трудности от 1А до 3Б, и любой категории сложности. Удобные, хотя и длительные подъезды, разнообразные формы рельефа и густая речная сеть позволяют проводить и водные путешествия любой сложности. Центрами лыжного туризма стали г.Бийск и Горно-Алтайск. Для туристов-спелеологов известно немало интересных пещер.

Вследствие разнообразия и контрастности природных условий Алтая принято было разделять территорию бывшего Алтайского края на 14 туристских районов:

№	Название региона	Виды туризма, к/сл
1.	Кулундинский	VELO-, авто-, мототуризм
2.	Алейский	VELO-, авто-, мото-, водный
3.	Приобский левобережный	VELO-, авто-, мото-, водный 1к/сл для пешеходного и лыжного
4.	Приобский правобережный	пешеходный, водный, лыжный 1к/сл
5.	Бие-Чумышский	VELO-, авто-, мото-, водный
6.	Салаирский	пешеходный и лыжный 1 и 2 к/сл, водный – весной
7.	Предгорный	малоперспективен
8.	Чарышский	водный 1-5 к/сл, пешеходный до 3 к/сл, лыжный до 4 к/сл, VЕLO-, авто-, мото-, спелео
9.	Песчанский	Пешеходный до 3 к/сл, лыжный до 4 к/сл, водный – 3 к/сл, спелео до 3Б к/т
10.	Бийский	пешеходный, лыжный, водный, горные несложные походы
11.	Урскульский	пешеходный до 4 к/сл, лыжный до 5 к/сл, горный до 2 к/сл, водный до 4 к/сл, авто-, мото-, велотуризм
12.	Катунско – Аргутский	до 5 к/сл
13.	Чулышманский	малоосвоенный район, пешеходный, лыжный, водный – до 5 к/сл, горный до 3 к/сл
14.	Чуйский	при организации и проведении походов возникают объективные сложности

Пешеходные маршруты по Алтаю проходят преимущественно по горно-лесной местности средневысотных хребтов. Здесь встречаются все типы местности – от степей межгорных впадин до дремучей тайги и высокогорного разнотравья. Сеть дорог и троп позволяют планировать маршруты от несложных до 3-4 к/сл. Проведение пешеходных путешествий в Восточном Алтае более сложно,

поскольку для района характерны широкие водораздельные плоскогорья, занятые редколесьем, кустарниками, моховой тундрой. Долины глубоко врезаны. Водоразделы сильно заболочены, троп и дорог мало. Лучшее время для пеших путешествий июль – август. Однако на этот период приходится более половины суммы годовых осадков. При планировании бродов на маршруте необходимо учитывать суточные колебания воды и возможность резкого подъема его после дождей. В высокогорье тропы отсутствуют /за исключением Катунского хребта/. На высотах около 2000 м может развиться горная болезнь /симптомы кислородной недостаточности/, а на высотах от 2500 м – стадия эйфории. Облегчает прохождение маршрутов наличие в отдельных районах зимовьев и летовок /иногда – обитаемые/.

## 5. Транспорт

Существуют три города, являющихся весьма удобными точками, с которых осуществляется подъезд к началу маршрута – Барнаул, Бийск и Новосибирск. Основными видами транспорта, которыми можно добраться до вышеупомянутых городов является железная дорога и (в меньшей степени) самолет.

Ориентировочное время в пути от Москвы до Барнаула (Бийска прицепным вагоном) — 3 - 3,5 суток.

### Расписание поездов:

№	Направление	Отправление	Прибытие	Примечания
36	Москва-Барнаул	16-08	5-21	
35	Барнаул-Москва	19-34	11-20	
548	Москва-Бийск	21-50	18-48	С16.06 по 30.08
547	Бийск-Москва	15-57	15-05	С13.06 по 27.08
625	Бийск-Барнаул	12-40	17-30	ежедневно

Добраться из Москвы на Алтай можно рейсами следующих авиакомпаний:

**“Сибирь”** осуществляет рейсы Москва (Внуково) – Барнаул с понедельника по субботу в 23:20 и по воскресеньям в 14:25. Перелет длится 3 ч. 30 мин.

**“Сибавиатранс”** летает из Барнаула в Москву раз в неделю (расписание непостоянное). По вопросам бронирования билетов обращаться в авиакомпанию «Красноярские авиалинии» по тел. В Москве (095) 742 37 69/46.

**“Авиаэкспресскруиз”** осуществляет по воскресеньям по воскресеньям рейс из аэропорта Внуково в 23:50 Москва – Чита с посадкой в Барнауле.

Также вы можете прилететь на самолете в Новосибирск, а оттуда поехать на Алтай на автомобиле или на автобусе.

**“Аэрофлот”** осуществляет ежедневные рейсы в Новосибирск из Москвы и Санкт-Петербурга.

Справки по тел. Авиакомпаний «Аэрофлот» в Москве: (095) 155 09 22, 155 50 45. В Барнауле: (385-2) 36 81 69, 36 81 81.

**“Трансаэро”** предлагает ночной рейс в 00ч. 15 мин из Москвы в Новосибирск по понедельникам, средам и пятницам. Время в пути 3ч. 55мин. Справки по тел. авиакомпании «Трансаэро» в Москве: (095) 241 76 76, 241 48 00.

## 6. Подъезды к началу маршрута

Автобусное сообщение является единственной возможностью подъезда до начальных точек маршрута в районе похода. Однако, регулярные рейсы есть только между Бийском, Барнаулом и Горно-Алтайском (5-6 рейсов в день, время в пути 2-3 часа).

-

В район Катунских белков можно подъехать с севера из г. Горно-Алтайска на рейсовом автобусе до пос. Усть-Кокса и далее до пос. Тюнгур на попутном транспорте или, заказав отдельный автобус из Барнаула или Горно-Алтайска.

Время поездки из Барнаула в Тюнгур занимает более суток (необходима ночевка). С юга также можно подъехать до пос. Урьль или пос. Рахмановские Ключи (Казахстан).

Есть ежедневный автобус из Горно-Алтайска. Отправление из Горно-Алтайска в 7:20, прибытие в Усть-Коксу (районный центр Усть-Коксинского района) в 15:30, автобус в Горно-Алтайск уходит в 9:00. Стоимость билета 110 рублей.

На автомобиле из Горно-Алтайска можно доехать за 150-170 рублей с человека.

Выгоднее и проще нанять автобус (или машину) у ж/д вокзала г. Барнаула. Цена договорная.

***Мы, предварительно созвонившись, наняли автобусы и грузовик на Краевой станции юных туристов, которые и довели нас за 2 суток до пос.Тюнгур. Выезжали мы на этом же транспорте из пос.Кучерла.***

## 7. Организация заброски

Алтай — район с невысокой плотностью населения. Большое количество районов — труднодоступны. Все это создает сложности в организации забросок на маршрутах.

В районе Катунских белков есть возможности организовать забросок по долинам рек Аккема и Кучерла, где идут хорошие конные тропы, а на озерах Аккемском (на ГМС) и Кучерлинском (т/б «Кучерла») можно оставить заброску. На ГМС стоимость одного дня хранения за мешок или коробку – 10-15 рублей, а на т/б «Кучерла» - цена договорная.

Достать лошадей в пос. Кучерла и Тюнгур возможно у местных жителей или на турбазах, что несколько дороже. В п.Кучерла извозом занимается г.Чамгиев Александр, проживающий в доме №39. Стоимость одной лошади колеблется от 400-500 рублей.

Также возможна организация вертолетной заброски из Горноалтайска, но это очень дорого.

***Для комфортного и спокойного (облегченного) прохождения маршрута мы запланировали организовать заброски на ГМС (Аккемское озеро) и на т/б «Кучерла»( оз.Кучерлинское). Это позволяло нам разбить маршрут на 4-8-3-2 дней между забросками. Но увы, нашим планам не дано было осуществиться полностью. Долгое время не могли найти лошадей. Многие жители были на покосе или уже заняты другими группами, которых в этом году было очень много. Удалось найти лошадей поздно, и их было явно мало, так как лошадей нужно было найти на 5 групп нашего клуба. Все группы участники 55-Первенства. Поэтому сразу пришлось нести на себе продуктов на 1-ю половину маршрута. Остальное было отправлено на лошадях с сопровождением. Маршруты групп начинались по долинам рек Кучерла и Аккем.***

## 8. Аварийные и запасные варианты маршрутов

Что касается вариантов аварийного выхода, то севернее Белухи с ними проблем нет:

1. Из любого места на р.Кучерле спуск (или подъем) по хорошо набитой тропе по правому берегу р.Кучерла до турбазы на оз.Кучерлинское, с турбазы можно уехать на лошадях, если же повезет, то улететь на вертолете в Горно-Алтайск, также можно спуститься пешком до пос.Кучерла, пос.Тюнгур
2. От оз.Аккемского и из долины р.Аккем
  - а) Вертолетом с вертолетной площадки ‘Аэропорт “Белуха”’
  - б) Спуск на лошадях или пешком по хорошо набитой тропе по левому берегу р.Аккем через пер.Кузюяк(н/к) в пос.Кучерла, пос.Тюнгур

К счастью нам не пришлось использовать аварийные варианты.

### Запасные варианты маршрута:

1. Р.Тюргенсу – лед. Менсу – пер. Дружба (1Б,3340) – лед.Аккемский
2. Лед. Аккемский – оз.Аккемское – пер. Текелюшка (1А,3100) – р. Текелюшка – р.Кучерла
3. пер. Рига-Турист (1Б, 2850) – оз. Кучерлинское
4. Оз. Аккемское – р.Аккем – пер.Кузюяк (н/к) – п.Тюнгур

К сожалению, из-за погоды первыми двумя нам пришлось воспользоваться .

## 10. Медицинские пункты. Бани. Магазины

Квалифицированная мед. помощь может быть оказана в городе Барнауле и Горно-Алтайске, в поселках Усть-Коксе, Акташе, Усть-Улагане (есть больница), Балыкче, Каракудюре.

. Так же существует возможность альтернативной мед. помощи в виде аптек на станциях ПСС, в распоряжении которых так же имеется вертолет. Так же медицинская помощь может быть оказана гидами-проводниками на турбазах.

Бийск, Горно-Алтайск, Усть-Кокса, Барнаул – города с развитой торговой сетью. В связи с этим существует возможность закупки необходимого продовольствия и прочих вещей. Так же, в каждом городе существуют несколько телеграфных и почтовых отделений.

Что касается закупки продуктов на маршруте, то практически в каждой деревне можно приобрести необходимое продовольствие. Торговля существует даже на ГМС и турбазах.

В пос. Тюнгур существует продовольственный магазин и телеграф (работает крайне редко). Достаточно большое количество магазинов есть в селах на пути следования из Горно-Алтайска в Тюнгур. Это Катанда, Усть-Кокса и Усть-Кан.

Баня есть на турбазе «Высотник» и на ГМС –Аккемское озеро.

## 10. Музеи и достопримечательности

Ботанический сад Алтайского университета	г. Барнаул	
Краеведческий музей им. Бианки	г. Бийск	Ул. Советская, 42
Областной краеведческий музей	г. Горно-Алтайск	Ул. Социалистическая, 31
Краеведческий музей	г. Барнаул	Ул. Ползунова, 46
Музей изобраз. искусств	г. Барнаул	Ул. Советская, 28
Дом-музей В.М. Шукшина	с. Сростки	
«Писаные камни»	Чуйский тракт	
Пазырские курганы	близ с. Усть-Улаган	
Дом-музей Н. Рериха	с. Верхн. Уймон	
Музей старообрядчества	с. Верхн. Уймон	

## 11. Адреса туристских организаций

Алт. Краевой совет по туризму	656043 г. Барнаул	Ул. Пушкина, 78
Городской турклуб	г. Барнаул	Ул. Пушкина, 72 тел.3-2900
Краевая СЮТур	г. Барнаул	Ул. Пролетарская, 164 т. 23-52-29, 23-48-58, 23-54-08
Бийский ЦДЮТиТ	659309 г. Бийск	Ул. Андреевская, 15

Турбазы:

Турбаза Краевой СЮТур	Ул. Пролетарская, 164 т. 23-52-29, 23-48-58, 23-54-08
«Алтай»	г. Бийск
«Тюнгур»	Село Тюнгур
«Кучерла»	Оз.Кучерлинское
«Катунь»	Долина р. Катунь
«Юность»	109-й км. Чуйского тракта
«Высотник»	Село Тюнгур

Отчет группы ЦДИУТД С-3 округа о походе по Горному Алтаю. Руководитель Ермилов А.М.

-

Турбаза «Золотое озеро»	Поселок Артыбаш
-------------------------	-----------------

Пункт ПСО находится на оз. Аккемском. Телеграммы следует посылать по адресу: Республика Алтай, Усть-Коксинский район, пос. Тюнгур, ГМС «Аккем», ПСО.

***Вахтин Е., Алехова Н.Г., Валова Е.А.***

### 3. График движения

ХД	Дата	Участок маршрута	Км	Ходовое время	Перепад высот	Естественные препятствия	Способ передвиж.
	28.07-01.08.	<b>Москва-Барнаул</b> Барнаул-Бийск-Горноалтайск -Тюнгур	-	-	-	-	<b>Поезд</b> <b>Автобус</b>
1	2.08	п.Тюнгур-т/б «Высотник»-п.Кучерла-пер.Кузуяк (н/к,1513)-р.Кузуяк	10,6	4 ч 54 мин	800м	Пер.Кузияк (н/к,1513)	Пеш.
2	03.08	р. Кузуяк – р.Аккем	16	4 ч 06 мин	1080м	-	Пеш.
3	04.08	р. Аккем – оз. Аккемское	11,4	4 ч 00 мин	800м	-	Пеш.
4	05.08	оз. Аккемское – р.Ярлу – пер.Ярлу-Боч (н/к, 2800) – р.Текелю	7,5	4 ч 50 мин	1040м	Брод через р.Аккем.Пер. Ярлу-Боч (н/к, 2800)	Пеш.
5	06.08	р.Текелю – верх.правого истока р.Текелю (под лед.В.Текелю).Полудневка.	2	1ч 40 мин	400м	-	Пеш.
6	07.08	Из-под лед.В.Текелю – пер. Менсу (1Б, 3200) – озеро на выходе из цирка пер.Менсу.	4	5 ч 57 мин	810м	пер. Менсу (1Б, 3200)	Пеш.
7	08.08	озеро на выходе из цирка пер.Менсу – лед.Менсу – р.Менсу.	6	4 ч 26 мин	800м	лед.Менсу	Пеш.
8	09.08	р.Менсу пер. (н/к) – р.Куркуре	8	6 ч 05 мин	450м	пер. (н/к)	Пеш.
9	10.08	р.Куркуре- пер. (н/к) – р.Менсу (под лед. Менсу)	9	4 ч 45 мин	750м	пер. (н/к)	Пеш.
10	11.08	р. Менсу – Ледник Менсу – марена под лед. Дружба.	6	5 ч 10 мин	720м	Ледник Менсу	Пеш.
11	12.08	марена под лед. Дружба - лед. Дружба – пер.Дружба (1Б, 3340)	2,5	5 ч 35 мин	470м	пер.Дружба (1Б, 3340)	Пеш.
12	13.08	пер.Дружба (1Б, 3340) – лед. Аккемский –р.Ак-Оюк	7	5 ч 20 мин	1260м	пер.Дружба (1Б, 3340)	Пеш.
13	14.08	р.Ак-Оюк – южная оконечность оз.Аккемского.Дневка	1	0ч 20 мин	0м	-	Пеш.
14	15.08	Юж. берег оз.Аккемского – пер.Текелюшка (1А,3100)	10	5 ч 10 мин	2000м	пер.Текелюшка	Пеш.

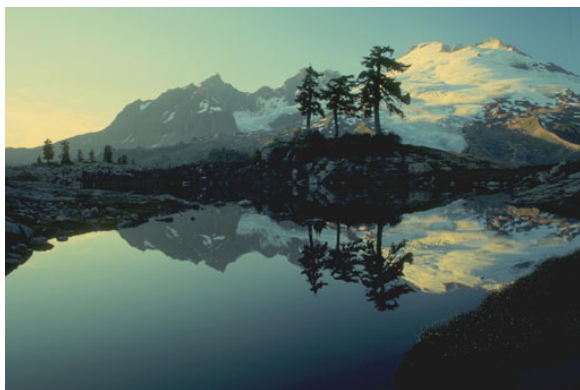
Отчет группы ЦДЮТД С-3 округа о походе по Горному Алтаю. Руководитель Ермилов А.М.

		– верх. р.Текелюшка				(1А,3100)	
15	16.08	верх. р.Текелюшка –р.Кучерла. Рад. выход на оз.Кучерлинское за заброской.	9	6 ч 35 мин	1680м	-	Пеш.
16	17.08	р.Кучерла – р. Кучерла выше впадения р.Куйлю (правый приток р.Кучерла).	10	2 ч 45 мин	320м	-	Пеш.
17	18.08	р. Кучерла выше впадения р.Куйлю – п.Кучерла	15	3 ч 30 мин	215м	-	Пеш.
	19.08-20.08.	п.Кучерла – п.Тюнгур - п.Верхний Уймон - с.Сростки-Горноалтайск - Бийск - Барнаул	-	-	-	-	Автобус
	21.08.	Барнаул - Москва	-	-	-	-	Поезд
Итого			135	73ч 08 мин	10915м		-

*Ломтева В.В., Алехова Н.Г.*



# Техническое описание маршрута



## **1.08.99 – 02.08.99 Подъезды.**

На заказанном из Москвы автобусе, мы за двое суток , переночевав на берегу одного из притоков р.Катунь в палатках, доехали из Барнаула до т/б «Высотник». Т/б «Высотник» находится на левом берегу р. Катунь напротив п. Тюнгур. Через р.Катунь перекинут большой автомобильный подвесной мост. Заночевали на территории т/б.

## **02.08.2000. Первый ходовой день**

**Маршрут: п.Тюнгур-т/б «Высотник» -п.Кучерла-пер.Кузуюк (н/к,1513)-р.Кузуюк**

**Ходовое время: 4 часа 54 мин**

**Километраж: 10,6 км**

**Перепад высот: 800м**

Участок маршрута	Описание участка маршрута	Ходовое время, километр., перепад высот «+», «-»	Стр. фото альбома
Турбаза «Высотник» (п. Тюнгур)-ручей Аласкыр	<p>Целый день мы занимались поисками лошадей для организации заброски. Из-за большого количества туристов как наших, так и иностранных, проводника с лошадьми найти очень было тяжело, а тем боле сторговаться с ним. Наконец, договорившись с проводником, мы вышли на маршрут после обеда. От турбазы (фото 1) начали движение в Ю-В направлении по грунтовой дороге, ведущей в п. Кучерла. Через 35 мин (2 км) прошли поселок и переправились через р. Кучерла по деревянному автомобильному мосту. В поселке есть продовольственный магазин. Продащицу приходится вызывать с огорода. В магазине есть крупы, хлеб, пряники, печенье, консервы и т.д.</p> <p>От моста поднимаемся по дороге на пригорок и продолжаем движение по ней в Ю-В-В напр. Спустя 40 мин движения по дороге, дорога проходит через лес, выходим на сенокосные луга, обозначенные на карте как урочище Озеро. Через 10 мин (700 м) дорога сворачивает в лес и мы начинаем подъем под перевал в Ю-Ю-В направлении. Пройдя еще 12 мин (1,3 км), крутизна склона 10-15°, дорога вывела нас к р.Аласкыр. Здесь есть костровище, места под 4-5 палаток, дров мало.</p>	1 ч 37 мин, 6 км +80м	Стр.1
Ручей Аласкыр-пер. Кузуяк (н/к, 1513)	<p>Продолжаем подниматься под перевал по грунтовой дороге, иногда срезая ее серпантин по хорошо натопанной тропе. Направление Ю-В. Подъем пологий, но иногда доходит до 25°. Склоны лесистые. Вокруг много зарослей малины и смородины. Спустя 1 час 40 мин вышли к последнему перевальному взлету. Дорога делает последний виток серпантина, который мы срезаем поднявшись по тропе ( напр. В, крутизна 15-20°) за 15 мин. И двигаясь далее по дороге в Ю напр через 7 мин выходим на перевал. Перевал Кузуяк (н/к,1513) является самым простым и легким путем для перехода из долины р. Кучерлы в долину р.Аккем. Склоны перевала, как и сам перевал, поросший лесом. Четкой седловины нет. Тура нет, но есть «обо».</p>	2 ч 07 мин 2,6 км +520м	
Перевал Кузуяк (н/к, 1513)- р. Кузуяк	<p>С перевальной седловины мы продолжаем движение по дороге в Ю напр., огибая слева по ходу вершинку (без названия). Через 7 мин (0.5 км) дорога поворачивает и мы начинаем спускаться в Ю-В напр. Крутизна спуска 10-15°, местами до 20°. Переодически от дороги уходит вниз тропа, срезая серпантин. Проходим сенокосные участки и выходим к кошу и летнику. Летник справа, а кош слева по ходу. За летником выше и западнее есть площадки на 4 палатке, костровище и ручей. Встаем на ночевку.</p>	1 ч 10 мин 2 км -200м	

*Самохин А.С., Федорченко М.С.*

**03.08.2000. Второй ходовой день**

**Маршрут: р. Кузуяк – р.Аккем**

**Ходовое время: 4 часа 06 мин**

**Километраж: 16 км**

В отчете все берега рек указаны орографические



	<p>дрова, вода. Вокруг много жимолости и смородины. Еще через 18 мин (1 км) доходим до второго притока. Идти вверх по реке легко, долина пологая (фото 9) и становится шире. Крутизна 5-10°. Лес становится редким и смешанным. Встречается много полянок для стоянки. Спустя 17 мин (1 км) выходим к поляне. Напротив на правом берегу р.Аккема виден водопад Текелю (фото 10). Здесь есть места под палатки, костровище.</p>		<p>Стр.5  Стр.5</p>
<p>р.Аккем- (водопад Текелю) озеро Аккемское</p>	<p>Далее через 5 мин выходим на заболоченный участок. Преодолеваем его за 4 мин (150м) и движемся дальше по конной тропе, много поваленных деревьев, буреломно. За 38 мин (1,8 км) доходим до очередного притока. Здесь есть оборудованные площадки, дрова. Места очень посещаемые, поэтому много оборудованных стоянок. Продолжаем движение в том же направлении и через 35 мин (1,5 км) переходим по камням еще один приток р. Аккем. Становимся на обед. Здесь есть места для стоянок, дрова, вода. Пошел дождь. За 1 час (2,5 км) доходим до следующего притока р.Аккем, переходим его по камням. Спустя 10 мин (1 км) проходим мимо свежестроенного домика, а еще через 50м тропа выводит нас к летнему кемпингу фирмы Ленальптурс «Высотник». Лес растет на склонах, а внизу кустарник. Река разливается на несколько рукавов, долина широкая и пологая, немного заболоченна. По тропе обходим заболоченность, и за 35 мин (1,7 км) выходим к большому туристскому лагерю. Это и есть стоянки под оз. Аккемским. Отсюда видны домики ГМС и самое приятное – вид на г.Белуха. (Фото 11, 12) Ближе стоять нельзя, охранная зона метеостанции. Могут потребовать денег. Поэтому мы встаем здесь на ночевку. Дров очень мало. Много хороших площадок с костровищами. Отсюда до озера 7 мин хода по тропе. На ГМС предлагаются некоторые платные услуги: хранение заброски 10-15 рублей за мешок в сутки, продаются некоторые продукты (круппы, печенье, шоколад, и т. п), можно заказать хлеб. Также есть лодка для прогулок по озеру (15 рублей). Предлагается посетить баню за 50 за человека. Также можно остановиться в домике на ночлег за 20 рублей.</p> <p>Дальше по берегу озера за ГМС в 800м располагается Аккемское ПСО, которое мы посетили для регистрации группы и нашего маршрута.</p> <p>Отряд ПСО в данный момент ведет спасработы. Три дня назад в озере утонули двое алтайцев.</p>	<p>3 ч 07мин, 8 км 150м +400м</p>	<p>Стр.6</p>

*Самохин А.С., Федорченко М.С.*

**05.08.2000. Четвертый ходовой день**

**Маршрут:** оз. Аккемское – р.Ярлу – пер.Ярлу-Боч (н/к, 2800) – р.Текелю

**Ходовое время:** 4 часа 50 мин

**Километраж:** 7,5 км

**Перепад высот:** 1040м



	представляется невозможным. Крутые сильно размытые песчанно – мелкоосыпные «цементированные» склоны. Путь подъема определить невозможно. Приняли решение подниматься на пер.Ярлу-Боч (н/к).		
пер.Ярлу-Боч (н/к, 2800)	Травянисто-осыпной. Седловина широкая. Ведет из долины р.Ярлу в верховье р.Текелю. Подъем возможен как по мелкоосыпному склону крутизной до 30°, так и по травянистому склону северного борта цирка.(Фото 19) Крутизна до 25°. Выбираем второй вариант. Начинаем подъем на перевал (крутизна до 25°) (фото 22) в С-В напр, то траверсируя травянистый склон, то поднимаясь серпантинном. Самостраховка альпенштоком. Поднявшись за 2,5 часа и набрав 410м, мы вышли к тропе чуть выше и севернее перевала. Эта тропа поднимается от р.Аккем и идет через вершину с отметкой 3018. Подъем был долгим, протяженным и дался нам тяжело. Далее мы спускаемся (сброс 10м) в Ю-В напр за 5 мин по тропе на седловину перевала к большому камню. Этот камень и считается туром. Южнее нашей седловины на 300м видим, судя по фотографии, место очень похожее на седловину пер.Текелю (фото 23). Сняли записку московской группы ЦДЮТД С-3 округа под руководством Чегаевой Т.В., которая поднялась перед нами на перевал Ярлу-Боч. Группа совершает горный поход 2 к.с. Оставляем свою записку и начинаем спуск к р. Текелю в В напр по травянистому склону крутизной 10-15°, местами до 20°. За 10 мин сбегает до пологой заболоченной части склона и еще через 10 мин вышли к реке (фото 24).	2 ч 55 мин, 2 км «+» 410м, «-» 10м.	Стр.10  Стр.11        Стр.12    Стр.12
Река Текелю	Продолжаем движение в Ю напр вдоль реки по левому ее берегу.(Фото 24). Спустя 15 мин перепрыгиваем левый приток р.Текелю. Местность пологая и сырая. Крутизна до 5°. Альпийские луга (фото 25). Идем в том же напр к левому истоку р.Текелю. Через 10 мин выходим к месту слияния двух истоков реки и к первым маренным валам ледника Текелю. Встаем на ночевку под мареной. (фото 25). Здесь сухо и ровно. Решаем завтра подойти под ледник в верховье правого истока р. Текелю.	25 мин 1,5 км	Стр.12  Стр.13  Стр.13

*Самохин А.С., Федорченко М.С.*

**06.08.2000. Пятый ходовой день. Полудневка.**  
**Маршрут:** р.Текелю – верх.правого истока р.Текелю (под лед.В.Текелю)  
**Ходовое время:** 1 час 40 мин  
**Километраж:** 2 км  
**Перепад высот:** 400м

Участок маршрута	Описание участка маршрута	Ходовое время, километр., перепад высот «+», «-»	Стр. фото альбома
р.Текелю-верховье правого истока р.Текелю	От места ночевки переходим по большим камням слияние двух истоков и оказываемся на правом берегу правого истока р.Текелю. Берег сырой, поросший мхом, идти тяжело. Уходим выше от реки в Ю-В напр. За 30 мин преодолел 2 маленьких ручья, стекающих со склона	1 ч 40 мин, 2 км +360м -40м	

В отчете все берега рек указаны орографические

<p>(под ледник Текелю)</p>	<p>горы с отметкой 3408, снова выходим к правому истоку р.Текелю, протекающему вдоль морены. Отдыхаем на последних, ровных травянистых полянах. Далее поднимаемся по ручью в Ю-В напр, зажатому между восточным склоном цирка и мореной. Крутизна подъема 20-25°. Направление постепенно меняется с Ю-В на Ю и Ю-Ю-З. Подъем становится положе до 10°. Спустя 1 час ручей ушел под камни и мы поднялись на высокую последнюю морену. С морены хорошо виден ледник Восточный Текелю, или восточная камера лед. Текелю, и перевал Менсу (1Б). Справа внизу видим уютную котловинку с ровным песчаным дном, образованную отошедшим ледником. Из-под ледника вытекает ручей и течет в С напр., где примерно через 0,5 км растекается, образуя вместе с другими ручьями небольшое озерцо (фото 26), из которого вытекая, уходит под морены. А мы спускаемся в З напр в котловинку к ровным площадкам, где и встанем на полудневку. Спуск занял 10 мин. Крутизна до 30°, мелкая и средняя осыпь. Надо вставать на площадках сразу под мореной, так как с западного борта цирка иногда сыпятся камни, хотя они ,не долетая, скатываются в ручей. Но все равно на всякий случай подстраховываемся.</p> <p>На полудневке мы проводим ледовую тренировку на крутом языке лед.В.Текелю (фото 28,29).</p> <p>Вечером с места ночевки очень красиво смотрится наш завтрашний пер. Менсу (1Б) (Фото 27).</p>		<p>Стр.13</p> <p>Стр.14 и 15 Стр.14</p>
----------------------------	--	--	---

*Самохин А.С., Федорченко М.С.*

**07.08.2000 Шестой ходовой день.**

**Маршрут: Из-под лед.В.Текелю – пер. Менсу (1Б, 3200) – озеро на выходе из цирка пер.Менсу.**

**Ходовое время: 5 часов 57 мин**

**Километраж: 4 км**

**Перепад высот: 810м**

Участок маршрута	Описание участка маршрута	Ходовое время, километраж, перепад высот «+», «-»	Стр. фото альбома
Из-под лед.Вост. Текелю-под пер. Менсу	С места ночевки подходим к языку ледника, одеваем кошки и поднимаемся на ледник (фото 31, 32). Язык ледника крутой 30°. Подходим под перевал по леднику Текелю (ледник пологий 10-15°, местами до 25°, открытый, с небольшими трещинами) (фото 31, 33), проходим в кошках, страхуясь ледорубом. Идем 1 час 40 минут в направлении ЮЮВ. Далее начинается подъем на перевал.	1 ч 40 мин, 1,5 км +270м	Стр.16  стр.16 и 17
Перевал Менсу (1Б, 3200)	Перевал Менсу (1Б, 3200) снежно-осыпной, а в жаркие, малоснежные года – осыпной. Ведет из верховья р. Текелю в верховье р. Тюреньсу, левого притока.		

	Седловина широкая, осыпная. На седловине есть тур.		
Подъем на пер. Менсу (1Б, 3200)	<p>По ледовому склону, покрытому средней осыпью, начинаем подъем на перевал в Ю-З напр. Продолжаем движение в кошках, склон крутой – 30° (около 100–120 метров), самостраховка ледорубом. Поднимаемся под скальный контрфорс, разделяющий два кулуара. Нам нужен правый кулуар, ведущий на перевал. Снимаем кошки, и надеваем каски. Начинаем подниматься по кулуару. Кулуар широкий осыпной, камнеопасный. В снежные года видимо кулуар ледовый, так как до середины подъема по центру лежит тонкий слой льда и спускается до лед. В.Текелю.(Фото 36). Сначала подъем проходит по крупной и средней осыпи (фото 34-35), а затем выходим на седловину по средней и мелкой осыпи. Вся осыпь живая. Подниматься очень тяжело. Движимся плотной группой серпантинном. Крутизна склона 35° (местами до 40°). Подъем на седловину занял 1 час 23 мин без привалов (т.к. нигде!)</p> <p>На перевале сняли записку группы туристов из Уфы. Четыре человека. Взошли на пер.Менсу (1Б) со стороны р.Тюргеньсу 20 августа 1999г. К сожалению, записка утеряна. Но есть видеозапись с текстом записки (фото 37, 38).</p>	1 ч 23 мин, 0,5 км +120м	Стр.18 Стр.17 и 18  Стр.19
Спуск с пер. Менсу (1Б, 3200) – мореное озеро	<p>С перевала хорошо просматривается спуск и моренный осыпной цирк. Прямо под перевалом на морене видим небольшое красивое озеро (фото 39, 40, 43). Вдали видим лед. Менсу. Спуск с перевала по камнеопасному, осыпному кулуару крутизной 30–35° (местами до 40°) в В направлении (фото 41). Осыпь мелкая и средняя. Кое-где видны скалы, сверху присыпанные осыпью. Протяженность спуска 400–450 метров. Движимся плотной группой, самостраховка альпенштоком или ледорубом (фото 42). В некоторых наиболее опасных местах спускаемся по очереди двумя подгруппами. Спуск до морены занял 1 час 20 минут. Спустившись в цирк и перейдя журчащий под камнями ручей, за 7 мин доходим по морене до озера. Ручей, огибая морену, течет вдоль восточного борта цирка. Встаем на обед на озере. Великолепная, прозрачная бирюзово-голубая вода горного озера располагает к отдыху после изнуряющего пыльного спуска. Отсюда замечаем, что есть еще один путь прохождения перевала Менсу: правее нашего спуска (северо-западнее) подняться на последнюю морену, затем по осыпному крутому склону взойти на хребет и далее идти по хребту влево до седловины. (фото 41).</p>	1 ч 27 мин, 0,5 км -160м	Стр.20 и 22  Стр.21  Стр.21  Стр.21
Мореное озеро- озеро на выходе из цирка пер. Менсу	<p>Далее движемся по курумнику в Ю-Ю-В направлении (фото 43). Справа внизу видим ручей. Судя по всему это второй ручей, который берет свое начало в цирке пер.Менсу. Он течет вдоль западного борта цирка. Через 35 мин пересекли русло первого ручья. Ручей внизу под камнями. Пройдя за 40 мин от озера около 1 км, выходим на травянистый склон. Отсюда хорошо виден пер.Менсу (1Б). (Фото 44). Справа ниже видим место слияния двух истоков. Спускаемся к нему за 7 мин и проходим еще 300 м на Ю, пересекая ручей по камням выше небольшого</p>	1 ч 37 мин, 1,5 км -260м	Стр.22  Стр.22

	<p>разлива, можно сказать маленького озера. Проходим его. Спустя 5 мин ручей поворачивает на З. Идем вдоль него и через 200м выходим к скально-травянистой ступени, по которой стекает ручей в впадает в живописное озеро, расположенное в небольшой котловинке. Озеро имеет бобовидную форму и вытянуто с С на Ю. Ширина озера около 30м, а его длина 300м. Нижние (южные) берега его пригодны для стоянки. Спускаемся за 5 мин вдоль правого берега ручья по травянистому 25° склону. Переходим по камням на левый берег ручья и обходим озеро по левому берегу по крупным камням до его южной оконечности. Прохождение сложное, заняло около 40 минут. Итак, мы вышли к спуску из всячего осыпного цирка пер. Менсу. Внизу видны марены лед. Плоского. Встаем на ночевку. Хотя здесь мало площадок под палатки.</p>		
--	--	--	--

*Панов Ю.А., Сергеева Е.А.*

**08.08.2000. Седьмой ходовой день.**

**Маршрут: озеро на выходе из цирка пер.Менсу – лед.Менсу – р.Менсу.**

**Ходовое время: 4 час 26 мин**

**Километраж: 6 км**

**Перепад высот: 800м**

Участок маршрута	Описание участка маршрута	Ходовое время, километр., перепад высот «+», «-»	Стр. фото альбома
озеро на выходе из цирка пер.Менсу – лед.Менсу	<p>Из озера вытекает ручей (ниже по ручью маленький водопадик), который соединяется с ручьем, вытекающим из-под лед.Плоского. Уходим от озера вниз в Ю-Ю-В напр по травянисто-осыпному склону крутизной 20°. Спустившись за 10 мин (0,8км), выходим ниже места слияния ручьев и попадаем на тропинку, ведущую вдоль реки. Через 5 мин движения в В напр по тропе река теряется среди морен, а мы продолжаем идти по тропе среди нагромождений больших камней. Тропа периодически теряется. Идем медленно. Спустя 30 минут (0,7км) выходим к котловине, в которой находится еще одно озеро, несколько большее, чем предыдущее (фото 47). Озеро круглое, зажато с запада и юга маренами, а с севера южным отрогом горы 3385. На юг-восточном берегу есть ровные травянистые площадки под палатки. Северо-западный берег представляет собой скально-осыпную ступеньку, которая закрывает вход в всячий цирк пер.Менсу. Между ней и южным отрогом горы 3385 из-под камней пробивается ручей, вытекающий из-под пер.Менсу и впадает в озеро. Из-под морены, на которой мы находимся, в него втекает ручей. Здесь мы встретили</p>	2 ч 20 мин, 3 км -400м	Стр.24

	<p>группу туристов из С-Петербурга, которая нам посоветовала следующий путь, чтобы не бродить р.Менсу. Тем более, что лед.Менсу отступил. Проходим над озером в Ю-В напр, оставляя его слева внизу, и движемся по марене к видимому понижению в конце западного отрога вершины 3825. Спустя 40 мин (1 км) вышли к нему (понижению в отроге). Отсюда хорошо виден пройденный нами путь с пер.Менсу.(Фото 46). Есть тропка. Начинаем спускаться по тропке в Ю-Ю-В напр. Крутизна до 20°. Тропа теряется, идем по крупным камням, многие из которых подвижные. Под камнями течет ручей. За 20 мин проходим курумник и выходим к травянисто-осыпному широкому кулуару. В некоторых местах видны скальные выходы. Продолжаем спуск по нему вдоль ручья до боковой морены лед.Менсу. Крутизна спуска до 25°. На это ушло 20 мин. После чего за 15 мин поднимаемся на боковую марену и выходим к лед.Менсу (фото 48, 49).</p>		<p>Стр.23</p> <p>Стр.24 и 25</p>
<p>Лед.Менсу – р.Менсу</p>	<p>Переходим на ледник Менсу (пологий, открытый, трещин мало). Кошки не используем. Пересекаем ледник в Ю-В напр за 40 мин (1км). (фото 50). Далее идем по правому краю ледника (фото 51), направление С-С-В. Спуск с ледника крутой, поэтому обходим его справа по морене. Движение вдоль ледника и спуск с него к реке Менсу занял 53 минуты. Здесь нас накрыл дождь и мы, соорудив укрытие от дождя из тента и камней, устраиваем обед (фото 53). Далее идем в С-В напр по тропке вниз вдоль реки Менсу по правому берегу. Через 5 мин река резко уходит влево, круто начинает сбрасывать и спустя 1 км падает водопадом. Мы же продолжаем движение над рекой по мореным валам, плавно спускаясь в долину к р.Менсу. Попутно пересекаем 2 ручья, стекающих с южных склонов долины. Около них есть ровные площадки под палатки. Через 15 мин достигли границы леса. Тайга. Примерно через 3 мин (200м) видим хорошее место для стоянки с дровами, рядом течет ручей. Мы спускаемся еще 5 мин и выходим к реке. Здесь река разливается на несколько рукавов, но по-прежнему течение сильное. Продолжаем идти по правому берегу в С-В напр. Долина ровная, почти плоская. Много мест для стоянок. Через 10 мин встаем на ночевку на живописном изгибе реки с видом на язык ледника Менсу и водопад. Дров много.</p>	<p>2 ч 06 мин, 3 км -400м</p>	<p>Стр.25 Стр.26</p> <p>Стр.27</p>

*Панов Ю.А.,Сергеева Е.А.*

**09.08.2000. Восьмой ходовой день.**  
**Маршрут: р.Менсу - пер. (н/к) – р.Куркуре**  
**Ходовое время: 6 час 05 мин**  
**Километраж: 8 км**  
**Перепад высот: 450м**

Участок маршрута	Описание участка маршрута	Ходовое время, километраж, перепад высот «+», «-»	Стр. фото альбома
р.Менсу - пер. (н/к)	Идем от места стоянки в СВ направлении без тропы вдоль реки Менсу. Через 30 минут переходим по камням правый приток р.Менсу. Перед нами прижим. Пока искали путь, наткнулись на тропу. Далее поднимаемся по тропе на прижим. Крутизна 20-25°. Тайга. Появились кедры. Спустя 25 мин переходим по тропе сухое русло ручья и далее пересечем еще 3 сухих русла за день. Тропа теряется. Идем в продолжении тропы и находим через 10 м тропку (фото 55). По ней уходим выше от реки. Через 10 мин выходим к верхней границе леса и движемся траверсом по березовому стланнику по тропке (фото 56). Через 2 часа движения по тропке, то по стланнику, то по лесу, много черной и красной смородины, шиповника (фото 57, 59, 60), выходим на осыпь. Тропка безнадежно потеряна. Пересекаем за 15 мин среднеосыпной вынос (выше над нами осыпной цирк) и снова находим еле заметную тропку. Продолжаем траверсировать. Крутизна склона 25°. Под ногами то стланник, то осыпь, иногда участки верхней границы леса. Через 1 час 20 мин видим впереди место слияния р.Менсу и р.Куркуре. Склон становится круче. Стланник. Спускаемся чуть ниже и через 10 мин выходим на верхнюю хорошо набитую тропу, ведущую на перевал. За весь траверс не встретили ни одного ручья.	4 ч 50 мин, 6,5 км +150м	Стр.28  Стр.28  Стр.29 и 30
Подъем на перевал (н/к)	Движемся по тропе, она поворачивает на ЮВ, на перевал. Крутизна до 25°. Немного буреломно. Много брусники и черники. За несколько метров до седловины перевала находим еле заметный ручей, текущий меж кустов и камней. Начинает капать дождь. За 1 час выходим на седловину перевала. Седловина широкая и длинная, покрыта лесом. Вообще-то это не перевал. Просто траверсируем отрог, разделяющий долины рек. Это упрощает и сокращает путь из долины р.Менсу в долину р.Куркуре.	1 ч 00 мин, 1 км +50м	
Спуск с перевала (н/к)	Спуск (Ю напр) с перевала крутой (около 30° – 35°) по лесной тропе (фото 61). Дождь усилился. Спуск занял 15 минут. Под перевалом красивое озеро реки Куркуре. Долину р.Куркуре закрыло тучами. Обедаем. Начинает пограмыхивать. Это - гроза. Долину закрыло. Видимость упала до 200м. Встаем на ночевку. Есть отличные места для палаток, дрова, однако вода в озере мутноватая (со взвесью). Решаем завтра встать рано утром и подойти под пер.Веселый если позволит погода.	15 мин, 0,5 км -250м	Стр.31

*Панов Ю.А., Сергеева Е.А.*

**10.08.2000. Девятый ходовой день.**

**Маршрут: р.Куркуре- пер. (н/к) – р.Менсу (под лед. Менсу)**

**Ходовое время: 4 часа 45 мин**

**Километраж: 9 км**

**Перепад высот: 750м**

Участок маршрута	Описание участка маршрута	Ходовое время, километраж, перепад высот «+», «-»	Стр. фото альбома
Р.Куркуре – пер. н/к.	<p>С утра идет дождь, долина затянута низкой облачностью. Туман (фото 62). Мы уже выбились из графика. Принимаем решение возвращаться к лед.Менсу обратно через перевал (н/к). Причин для принятия этого решения несколько: 1) нас может запереть в этой долине непогода надолго; 2) вчера мы рискнули, надеясь подойти как можно выше под пер.Веселый, чтобы , даже «съев» дневку и запасной день, пройти полностью технический участок маршрута. Но нам не удалось осуществить задуманное; 3) Продукты; 4) Если мы сейчас вернемся , то имеем все шансы пройти спокойно пер.Дружба – самый технически сложный перевал маршрута.</p> <p>С места ночевки начинаем подниматься на перевал в С напр. Тропу развезло. Скользко. Самостраховка альпенштоком. Крутизна склона 30°. Спустя 30 мин мы на седловине.</p>	30 мин, 0,5 км +250м	Стр.31
Спуск с пер. (н//к) – река Менсу (под лед.Менсу)	<p>Спустившись в С-3 напр за 20 мин с седловины, мы по тропе еще около 1 км траверсируем склон в том же напр. Стланник. Через 15 мин выходим к небольшому кулуару. Тропа теряется. Спускаемся к р.Менсу в С-3 напр. Крутизна травянисто-осыпного склона 20°. Ищем тропу. Вокруг много черной смородины, малины и брусники., а под перевалом черники. Нашли тропку. Она идет вдоль реки Менсу. Продолжаем движение по ней В Ю-3 напр. Приходится продирается сквозь ветки. Тропа периодически теряется. В основном она идет вдоль реки или выше нее на 200 –300 метров. Двигаясь по тропе, мы то поднимаемся вверх по склону, то спускаемся, обходя прижимы. Средний уклон долины 10-15°. На нашем пути много ягод: брусника, черника, смородина и плоды шиповника. Мы без труда набираем ягод, чтобы на обеде сварить компот. Примерно через 5 км ( 2,5 ч) тропа спускается к реке. Здесь есть ручей с чистой, прозрачной водой, а также места для стоянок. Решаем сделать обед. От этого места тропа уходит резко вверх, далее вдоль склона по лесу. Через 40 минут движения приходим на «нашу» стоянку. Движемся еще 30 минут в Ю-3 напр и на границе леса, останавливаемся на ночевку. Здесь есть дрова и чистый ручей.</p>	4 ч 15 мин, 8,5 км -160м +320м	

*Панов Ю.А., Сергеева Е.А.*

**11.08.2000. Десятый ходовой день.**

**Маршрут: р. Менсу – Ледник Менсу – морена под лед. Дружба.**

**Ходовое время: 5 час 10 мин**

**Километраж: 7,2 км**

**Перепад высот: 720 м**

Участок маршрута	Описание участка маршрута	Ходовое время, километраж, перепад высот «+», «-»	Стр. фото альбома
<p>р. Менсу – Ледник Менсу – морена под лед. Дружба.</p>	<p>Утром капает мелкий дождь, язык ледника Менсу затянут густым туманом. Отсиживаемся в палатках около 3 часов. Как только ледник стал «открываться», быстро собираем лагерь и выходим со стоянки в Ю-З направлении. Движемся по правому берегу реки Менсу в сторону языка ледника Менсу. Слабая тропка проходит по мелкому и среднему курумнику. Крутизна 5-20°. Справа виден водопад на р.Менсу.</p> <p>Через 40 минут (1,2 км) подходим к леднику. На ровной площадке одеваем кошки, рядом шумит река, вытекая из-под ледника. Обильно намазавшись кремом от солнца, начинаем подъем по языку лед. Менсу. Крутизна 25-30°. Самостраховка ледорубом. Вдалеке над ледником снова начинают появляться тучи. Ледник Менсу открытый. (Фото 65) Через 1 час (3 км) после выхода на ледник мы попадаем под сильный дождь. Постепенно ледник выполаживается. При первой возможности выходим на морену, ставим хозтент. Поставив тент от палатки, залезаем под него всей группой и делаем обед (фото 63). После обеда небо расчистилось, и мы продолжаем движение. Впереди виден красивейший ледопад Менсу (фото 67, 67-а). Примерно через 1 час 20 минут (4 км) после начала движения по леднику поворачиваем на З и пересекаем ледник (фото 64), держа путь на морену, между ледниками Менсу и Дружба. Начинают появляться трещины.</p> <p>Идём либо, обходя трещины, либо перешагивая их в самых узких местах (фото 66). Через 3,5 часа (5 км) движения по леднику выходим под морену (фото 68). Отсюда хорошо просматривается цирк перевала Веселый (фото 70). Начинаем подниматься на морену (средняя и крупная осыпь, крутизна 30°). Через 1 час (1 км) находим стоянку, закрытую большими камнями с трех сторон. Есть места для 3-4 палаток. Встаем на ночевку (фото 69).</p>	<p>5 ч 10 мин, 7,2 км + 720 м</p>	<p>Стр.33</p> <p>Стр.32</p> <p>Стр.34</p> <p>Стр.32</p> <p>Стр.33</p> <p>Стр.34</p> <p>Стр.35</p> <p>Стр.35</p>

*Вахтин Е., Ермилов А.М.*



	<p>Страховка через 2 ледоруба. Вербка (50м) закрепляется на 2 ледобурах. Крутизна ледового склона до 40°. Провешиваем еще 150м перил до первых камней. Далее по средней и крупной осыпи (крутизна 20°, 50м) можно подняться без труда на седловину. Для страховки, само страховки и закрепления перил используем ледобуры. По мере навески перил группа начинает подниматься. Для подъема группы на перевал вместе с провеской и снятием перил потребовалось 3,5 часа. К моменту подъема группы на перевал седловину и спуск в сторону лед. Аккемского затянуло туманом. Видимость 5м. Пошел снег. Пытаемся отсидеться. Ставим тент от палатки «Еж». Готовим обед. Продукты растягиваем. Их хватит еще на сутки. После обеда видимость не улучшилась, снег пошел сильнее. Решаем заночевать. На седловине есть площадки только под три палатки. Натягиваем хозтент для рюкзаков и ночуем в трех поставленных палатках (фото 75).</p> <p>С перевала сняли записку группы туристов-водников из г.Москвы, совершающей поход 6 к.с. от 9.08.2000г. Руководитель группы Ежелов Сергей. Маршрутная книжка №1/4-602.</p>		Стр.38
--	---	--	--------

*Вахтин Е., Ермилов А.М.*

**13.08.2000. Двенадцатый ходовой день.**

**Маршрут: пер.Дружба (1Б, 3340) – лед. Аккемский –р.Ак-Оюк**

**Ходовое время: 5 часов 20 мин**

**Километраж: 7 км**

**Перепад высот: 1260м**

Участок маршрута	Описание участка маршрута	Ходовое время, километр., перепад высот «+», «-»	Стр. фото альбома
пер.Дружба (1Б, 3340) – морена лед. Аккемского	<p>Раннее морозное утро. Солнце только чуть- чуть начало выглядывать из-за гор, окрасив восточные склоны в непередаваемой красоты цвет. (Фото 76, 77). Полюбовались и хватит. Пора.</p> <p>Уходим со стоянки на седловине перевала Дружба в обвязанном состоянии, надев каски, в западном направлении. Камни и скалы присыпаны снегом и обледенели. Без кошек ботинки не держат. Идем осторожно (само страховка ледорубом) траверсом в кошках по еле заметным чьим-то следам. За 10 мин</p>	1 ч 55 мин, 2 км -700м	Стр.39, 40

	<p>проходим скально-осыпной участок (крутизна <math>-30^{\circ}</math>, скалы, крупная и средняя осыпь) и выходим на ледник. Крутизна – <math>25-30^{\circ}</math>. (Фото 74, 78). Ниже метрах в 30 просматривается узкий и длинный бергшрунд (ширина до 1м), через который можно перейти по ледовым мостам. К одному из них мы и идем. Ледовый мост широкий и крепкий. Проходим по одному друг за другом. Далее идем в Ю-З напр по пологому, слегка припорошенному без трещин леднику. Крутизна <math>10-15^{\circ}</math>. (Фото 79, 81). Держимся середины ледника, так как весь ледник усыпан средними и крупными камнями. За 30 мин доходим до поворота ледника. Ледник круто спускается (крутизна <math>25^{\circ}</math>). (Фото 80). На повороте вдоль южного борта цирка есть трещины. Есть совсем маленькие трещинки и по центру ледника на перегибе, которые легко перешагиваются.</p> <p>Внимание! Со склонов горы 3678 (южный борт цирка), судя по следам на снегу и леднике, сыпит камнями.</p> <p>У нас все тихо. Быстро проходим потенциально опасный участок. Нам навстречу поднимается группа. Здравуемся и продолжаем спуск дальше. Сначала в С-З, а затем в З напр. Через 30 мин мы уже спускаемся по крутому (<math>25-30^{\circ}</math>) языку ледника на морену к небольшому разливу, получившимся из ручьев, стекающих с ледника. Продолжаем движение в западном направлении вниз по морене. Крутизна от 10 до <math>20^{\circ}</math>. Через 10 мин проходим первые площадки. Идем по еле заметной тропке. Спустя 25 мин слева внизу видим каменное русло ручья. Еще через 20 мин спустились к слиянию двух истоков ручья (второй исток стекает с северных склонов цирка). До воды далеко. Ручей завален большими камнями. Переходим по камням слияние и продолжаем движение вниз по каменному руслу ручья (ручей по-прежнему завален камнями). И только еще через 10 мин мы выходим из цирка пер.Дружба, и оказываемся между моренами на большой травянистой поляне, через которую течет ручей – прекрасное место для обеда. Ручей разливается, образуя маленькое озерцо. Отсюда видна только осыпная часть цирка пер.Дружбы, а сам перевал не виден из-за отрога. (Фото 45). Есть места для стоянок. Место очень уютное и закрытое от ветра. С запада закрывает боковая морена Аккемского ледника.</p>		<p>Стр.38, 41</p> <p>Стр.41, 42</p> <p>Стр.42</p> <p>Стр.23</p>
<p>Морена Аккемского ледника – р.Ак-Оюк</p>	<p>Продолжаем движение в С напр по тропе вдоль боковой морены Аккемского ледника. Спустя 5 мин поднимаемся на боковую морену Аккемского ледника по тропе. На юге видна неприступная и суровая, но красивая Аккемская стена, величественная Белуха и пик Делоне. (Фото 84, 85). Далее идем по тропе по морене. Идти легко. Мы плавно сбрасываем высоту. (Фото 86). Крутизна <math>5-10^{\circ}</math>. Троп здесь несколько, они сильно разветвляются, но потом соединяются. Все тропы промаркированы турами. Спустя 1 час 20 мин проходим над языком ледника. Из-под ледника шумно вытекает р.Аккем. Сравниваем оригинал с картой и оказывается, что ледник отступил аж на целый километр. Тропа в некоторых местах теряется из-за небольших селевых</p>	<p>3 ч 25 мин, 5 км -560м</p>	<p>Стр.44 Стр.45</p>

	<p>размывов. Но найти ее снова легко по турам, которые стоят достаточно часто. За 20 мин спускаемся с морены к реке (Фото 87) и переходим правый приток р.Аккем. Крутизна спуска 15-20°. Через 15 мин доходим до бывшего Верхнеаккемского озера. Здесь верхняя граница леса. Тропа поднимается на высокий правый берег и идет вокруг озера. За 25 мин обходим озеро и переходим по камням р.Карачик (р.Кара-Оюк). Вдоль правого берега озера есть площадки для стоянки и дрова. Продолжаем движение по правому берегу р.Аккем. Тропа идет временами вдоль кромки воды. Через 20 мин движения по тропе спускаемся к броду через реку Аккем. В этом месте река делает поворот направо. Ширина реки в месте брода около 20 м. Через реку натянут металлический трос. Максимальная глубина брода – 0,8 м. Переходим вброд группами, держась за металлический трос. Течение средней силы, вода очень холодная. Переправившись на левый берег, сразу переобуваемся и переодеваемся. Здесь есть места для стоянок, но практически без дров (кустарник и травянистое покрытие). Продолжаем движение по набитой конной тропе. Движение усложняет большое болото. Затем тропа идет по левому борту долины, есть места для стоянок. Через 40 мин после брода выходим к реке Ак-Оюк (левый приток р.Аккем). На правом и левом берегах р. Ак-Оюк есть удобные площадки для стоянки, но очень много туристов. Струдом находим свободное более-менее удобное место для стоянки на левом берегу р.Аккем, до места впадения р.Ак-Оюк, встаем на ночевку. Дров мало, лес по склонам сильно загажен туристами и поломниками.</p>		Стр. 45
--	---	--	---------

*Вахтин Е., Ермилов А.М.*

**14.08.2000. Тринадцатый ходовой день. Дневка**

**Маршрут: р.Ак-Оюк – южная оконечность оз.Аккемского**

**Ходовое время: 0 часов 20 мин**

**Километраж: 1 км**

**Перепад высот: 0м**

Участок маршрута	Описание участка маршрута	Ходовое время, километр., перепад высот «+», «-»	Стр. фото альбома
Р. Ак-Оюк – Ю. берег оз.Аккемского	Утром от места ночевки переходим на более удобное место для стоянки. Группа сильно утомлена предыдущими днями похода, у нескольких участников сильно болят колени, суставы, ратянуты голеностопы	0 ч 20 мин, 1 км	



	<p>движение продолжается по каменистой морене с мелким и средним курумником. Через 1ч 45м от начала подъема нам открывается вид на цирк перевала Текелюшка. Сам перевал нам не виден. По тропе спускаемся с марены к ручью. Переходим его по камням. Далее тропа серпантинном поднимается на перевал. (Фото 95). Крутизна склона 10-20°. Подъем на этот перевал напоминает ступени. Седловина перевала достаточно большая, на ней спокойно можно поставить несколько палаток. В хорошую погоду с перевала открывается потрясающий вид на озеро Аккемское, гору Белуха. На последних двух переходах при подъеме на перевал погода резко портится, дождь, туман и на самом перевале начинается сильный град, такой что мы вынуждены были поставить тент от палатки и переждать непогоду. (Фото 96, 97). На перевале снимаем записку группы туристов из Москвы, руководитель Чегаева Т.В. И через 2 часа , как только туман рассеялся и немного стих дождь начинаем спуск с перевала, до ближайших стоянок. Поскольку перевал Текелюшка является самым коротким и легким путем к озеру Кучерлинское, до самой седловины перевала ведет отличная конная тропа.</p>		<p>Стр.49</p> <p>Стр.50</p>
<p>Спуск с пер. Текелюшка – верх. реки Текелюшка</p>	<p>Спуск с перевала проходит по тропе вдоль ручья Текелюшка. Движемся в 3 направлении по левому берегу, ручей периодически уходит под камни. Первые 40 минут спускаемся по каменистому склону крутизной до 25°. (Фото 94). Далее спуск проходит по травянистому склону вдоль левого берега реки. Крутизна 10-15°. Здесь еще можно встретить золотой корень. Справа по ходу движения виден подъем на перевал Кара-Тюрек(1А). Через 1ч 20мин от начала спуска вошли в зону леса (много кедров). Через 10 мин спускаемся по травянистому склону (крутизна 20°) по тропе, склон выполаживается и мы находим хорошие места для стоянки. Дров много. До воды, правда, надо спускаться приблизительно 5 мин по тропе к ручью. Встаем на ночевку.</p>	<p>1ч 30 мин, 4 км -960м</p>	<p>Стр.48</p>

*Кноп А.В., Ашихмин О.А.*

**16.08.2000. Пятнадцатый ходовой день.**

**Маршрут:** верх. р.Текелюшка –р.Кучерла. Рад. выход на оз.Кучерлинское за заброской.

**Ходовое время:** 6 часов 35 мин

**Километраж:** 9 км

**Перепад высот:** 1680м

Участок маршрута	Описание участка маршрута	Ходовое время, километраж, перепад высот «+», «-»	Стр. фото альбома
верх. реки Текелюшка – р.Кучерла	От места стоянки начинаем движение по левому берегу р.Текелюшка в 3 направлении. Идем по тропе вдоль реки по травянистому склону, местами спуск достаточно крут (до 25-30°). Р.Текелюшка протекает в	2 ч 45 мин, 2 км -720м	





Участок маршрута	Описание участка маршрута	Ходовое время, километр., перепад высот «+», «-»	Стр. фото альбома
р. Кучерла выше впадения р.Куйлю – п.Кучерла	<p>От места стоянки на Кучерле мы идем по отличной тропе вниз по долине (С). За 15 мин от выхода со стоянки дошли до домика егерей, попадают стога сена. Пересекли по камням р.Куйлю. Сначала наш путь проходил по березовой роще с большим количеством прекрасных площадок для стоянки, затем тропа вышла на поле.</p> <p>Еще через 30 мин (2 км) миновали прижим, где значительно возростала крутизна склона (СЗ, 15-20°), и после него снова спустились на сенокосный луг, где тропа привела нас к ручью. Стоянки на ручье запрещены. Сброс высоты от места стоянки – 150 м. Идем по полю, вдоль правого берега р.Кучерла. В поле тропа плавно переходит в грунтовую дорогу (С напр)(Фото 108), еще одна дорога идет ниже по склону. За следующие 40 минут (3 км) мы обходим поверху еще один прижим, где нижняя дорога переходит на правый берег по мосту и затем вновь возвращается. Ниже моста на правом берегу находится ферма. Идем по отличной, грунтовой дороге по лугам, и еще за час (5 км) доходим до начала изгороди. <i>Здесь стоит остановиться, поскольку вокруг нас подстерегает опасность в виде огромных зарослей ягод (смородина, черемуха, малина)</i> Затем минут за 20-25 дорога выводит к мосту, мы переходим по нему реку и еще через 10 минут попадаем в пос. Кучерла. Минуем поселок за 20 мин и снова переходим по мосту на правый берег р.Кучерла. Встаем на стоянку: здесь намного спокойнее, есть дрова.</p>	3 ч 30 мин, 15 км -215м	Стр.55

*Кноп А.В., Ашихмин О.А.*

**19.08.2000.** На окраине п.Кучерла мы садимся в автобус и за двое суток добираемся в славный город Барнаул. По дороге мы посещаем Краеведческий музей Рериха Н.К. и Музей старообрядчества в п.Верхний Уймоне, а также посетили в с.Сростки Дом-музей Шукшина В.М.

*Алехова Н.Г.*



## **6. Картографический материал**



### **5.1. Обзорная карта**

- нитка маршрута
- места ночлегов

## **5.2. Маршрутные карты с корректировкой**

*Лист 1. Тюнгур*

*Лист 2. Аккем С.*

*Лист 3. Менсу*

*Лист 4. Кучерла С.*













Таблица корректировок

номер	дата	наим. корректир.	примечания
1	2.08.00	изба	Справа от дороги перед ручьём Кузуяк
2	2.08.00	Кош	слева от дороги перед ручьём Кузуяк
3	2-3.08.00	ночёвка (хор.место с дров.)	Справа от дороги перед ручьём Кузуяк
4	3.08.00	мост	Через исток р.Кузуяк
5	3.08.00	Исток р.Кузуяк	Пересекает тропу в 2-х км. От места ночёвки
6	3.08.00	Хорошее место Для стоянки	Около моста
7	3.08.00	хор. место для ст.(с дровами)	По левому берегу реки Аккем, рядом с ручьём
8	3-4.08.00	Ночёвка	По левому берегу около Р.Аккем
9	4.08.00	Хор. Место для стоянки	За мареной около левого притока р. Аккем и напротив водопада Текелю
10	4.08.00	Заболоченный Участок	После водопада Текелю
11	4.08.00	Хор. Места для стоянок	Около двух притоков р.Аккем
12	4-5.08.00	Ночёвка	По левому берегу реки Аккем, перед оз.Аккемское
13	5.08.00	брод	р.Аккем при впад. в оз.Аккемское
14	5.08.00	Тропа	тропа ведущая от р.Аккем идёт прямо под перевал Ярлу-боч.
15	5.08.00	Язык ледника В.Текелю	Отступил на 0,5 км
16	5-6.08.00	ночёвка	по правому берегу р.Текелю
17	6.08.00	Озеро	В цике пер.Менсу со стороны р.Тюргенсу
18	6.08.00	Ручей	Вытекающий из-под пер.Менсу
19	6-7.08.00	Ночёвка	на озере, по обеим стор. ручья
20	7.08.00	Водопадик	Около ночёвки. На ручье, вытекающем из 2-го озера.
21	7.08.00	Язык ледника Менсу	Отступил на 1 км.
22	7.08.00	Хор. Места для стоянки	По правому бер. р. Менсу до стланника
23	7-8.08.00	Ночёвка	на прав.бер.р.Менсу

24	8.08.00	Пересохшие русла	по прав. Борту долины р.Менсу 4 пер. русла.
25	8-9.08.00	Ночёвка	на зап бер. Озера на р.Куркуре
26	9.08.00	Тропа	по правому бер. р.Менсу чуть ниже той тропы кот. изображ. на карте
27	9-10.08.00	Ночёвка	по прав.бер.р.Менсу на границе леса
28	10-11.08.00	Ночёвка	перед подходом к пер.Дружба
29	11.08.00	Трещины	Глубокие продольные трещины по краям ледника Менсу
30	11.08.00	Ледопад	Огромный ледопад в верховьях ледника Менсу
31	12.08.00	Бараньи лбы	У восточного края ледника пер. Дружба, на повороте с лед. Менсу
32	12.08.00	Стоянка	Хорошие площадки над ледником пер. Дружба несколько выше поворота с лед. Менсу; есть вода
33	12.08.00	Стоянка	Каменная плита с местом под 2-3 палатки, рядом озерцо (у восточного края ледника пер. Дружба)
34	12.08.00	Бергшрунд	Глубокий бергшрунд на подъеме на пер. Дружба; есть снежно-ледовый мост
35	13.08.00	Трещины	Закрытые трещины на крутом участке западного ледника пер. Дружба в месте сужения ледника
36	13.08.00	Тропа (маркированная)	Начинается от ледника пер. Дружба, ведет по распадку к леднику Аккем
37	13.08.00	Озеро и разлив ручья; место стоянки	Хорошее место ночевки на разливе между краевыми моренами ледника Аккем и ледника пер. Дружба
38	13.08.00	Морена	Боковая морена ледника Аккем
39	13.08.00	Изменение границ лед. Аккем	Ледник значительно вытаял, став короче примерно на километр
40	13.08.00	Продольные трещины лед. Аккем	Края лед. Аккем изрезаны крупными глубокими трещинами
41	13.08.00	Обмеление верхнего озера	Верхнее озеро р. Аккем обмелело и превратилось в разлив, состоящий из множества рукавов
42	13.08.00	Стоянки	Отличные многочисленные стоянки в долине Аккема выше места впадения р. Караюк. Дров немного, но есть.
43	13.08.00	Переправа через Аккем	Над рекой натянут железный трос
44	14.08.00	Стоянки	Великолепные стоянки в районе места впадения в Аккем реки Акоюк
45	15.08.00	Стоянки	На седловине перевала Текелюшка можно поставить несколько палаток. Вода - из снежника на хребте
46	15.08.00	Стоянки	Многочисленные стоянки в районе границы леса в верховьях р. Текелюшка.

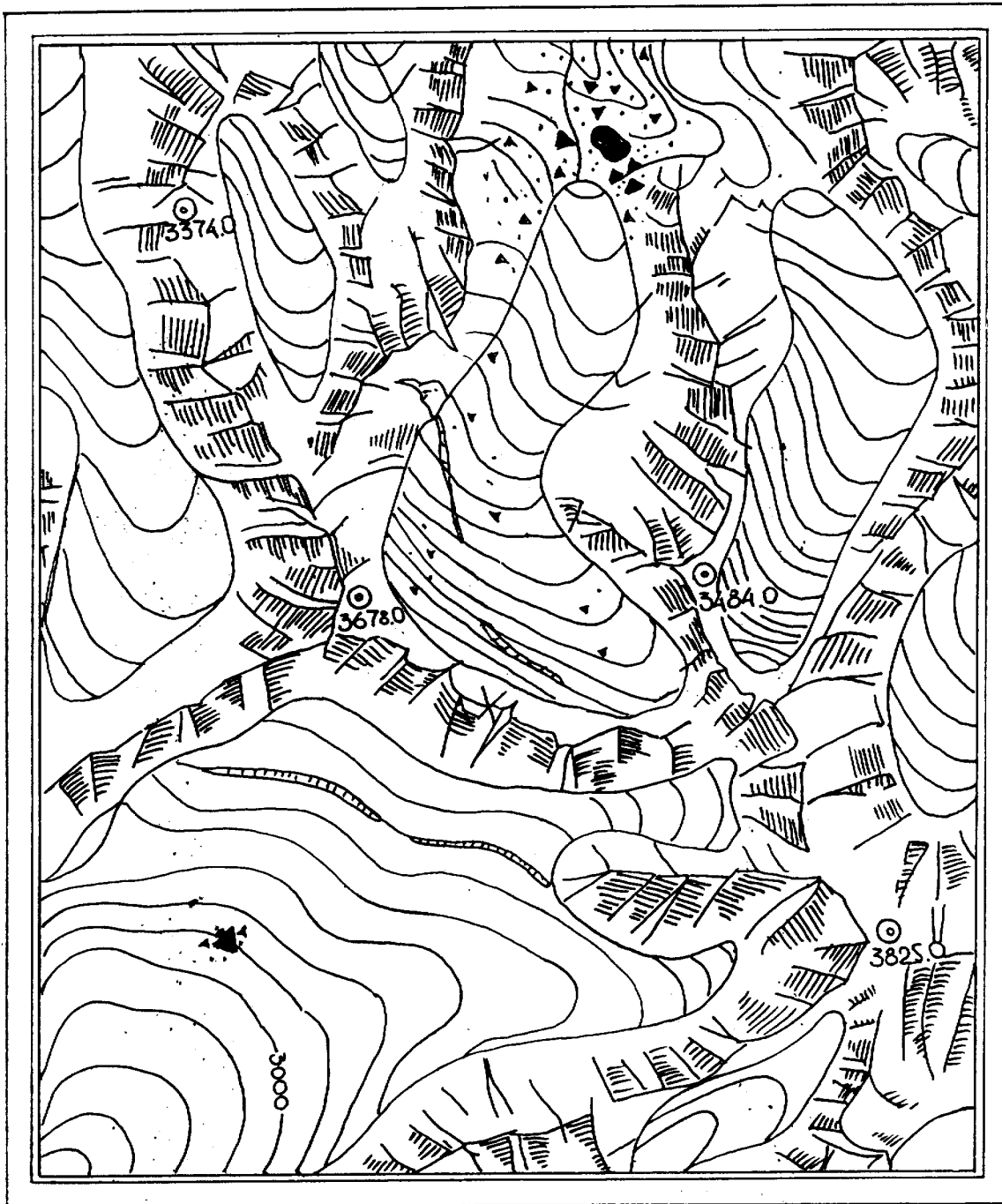
47	15.08.00	Каньон	Река Текелюшка ниже границы леса течет в каньоне
48	16.08.00	Стоянки	Хорошие площадки на Текелюшке в районе ее впадения в Кучерлу
49	16.08.00	Стоянки	На Кучерле в районе впадения р. Тегеек
50	16.08.00	Тропа	У истока Кучерлы тропа раздваивается (одна ведет поверху, другая – берегом вдоль воды)
51	16.08.00	Мост	Хороший мост через Кучерлу на истоке
52	16.08.00	Стоянки	Отличные стоянки у истока Кучерлы (правый берег озера, у моста и выше)
53	17.08.00	Стоянки	В полутора километрах ниже впадения в Кучерлу р.Текелюшки
54	17.08.00	Ручей	
55	17.08.00	Избы	
56	17.08.00	Стоянки	Хорошие площадки в районе впадения в Кучерлу р. Чок-Чок
57	17.08.00	Стоянки	Хорошие площадки выше впадения в Кучерлу р. Куйлю
58	18.08.00	Избы	
59	18.08.00	Избы	

*Корректировку и оформление выполнили:Толмацкий М.А., Скворцов М.Б.*

### **5.3. Рисунки и схемы сложных участков**

*Схемы и рисунки сложных участков выполнены и оформлены Ломтевой В.В.*

# Перевал Дружба.



3



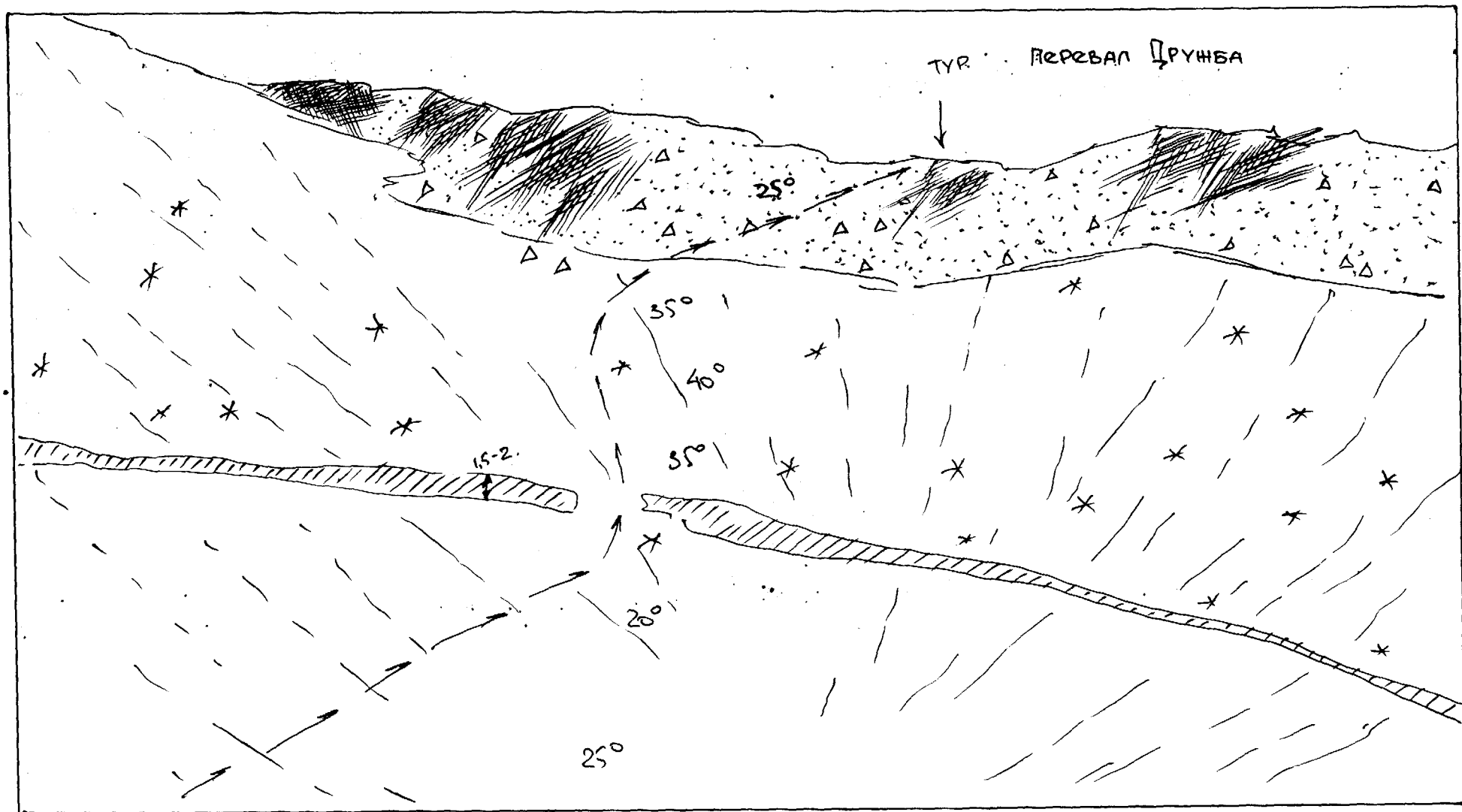
6

1:25000

в 1 сантиметре 250 метров

Сплошные горизонтали через 40м

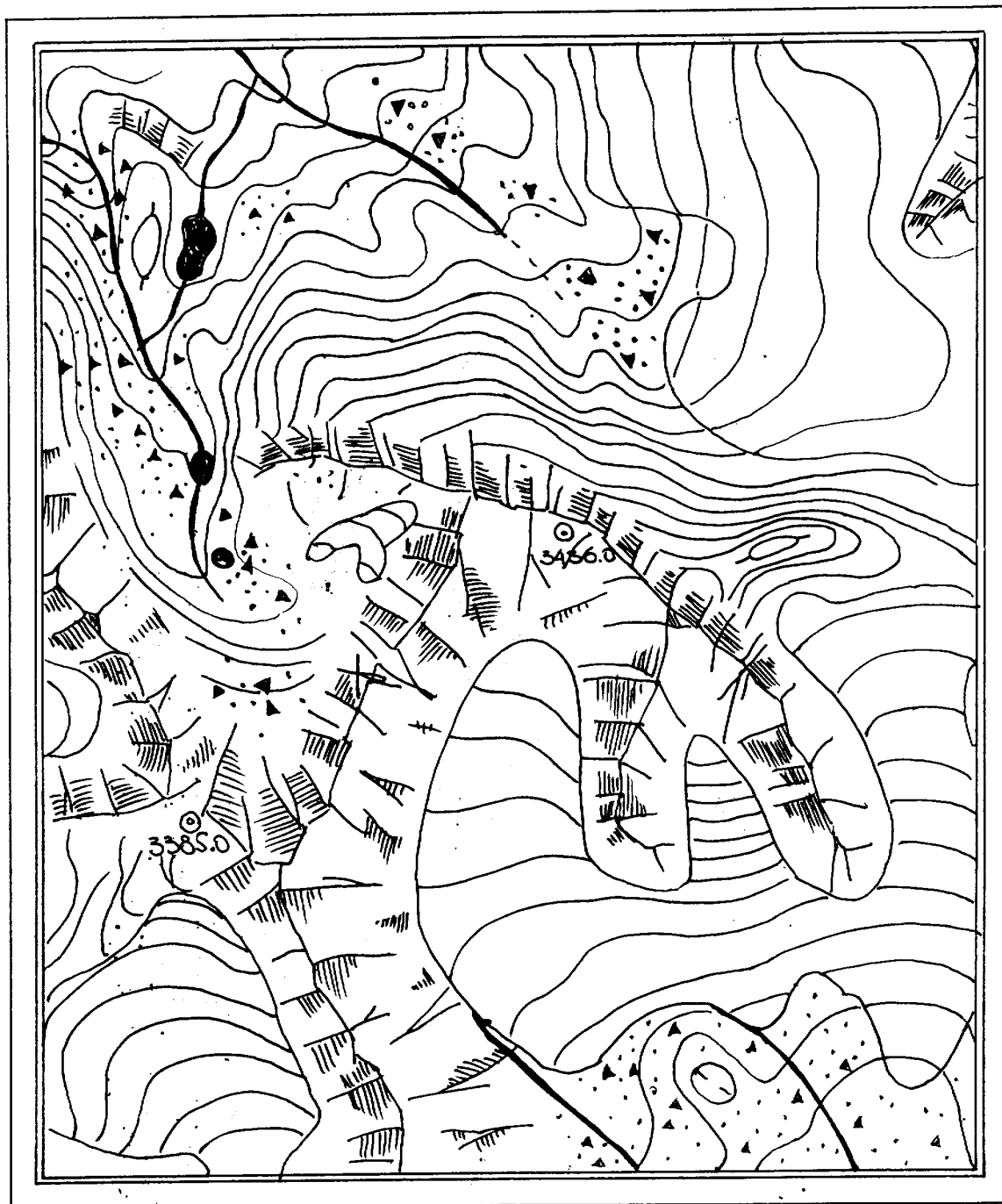
Составил: Ломтева В. В.



Вид со стороны ледника Друмба

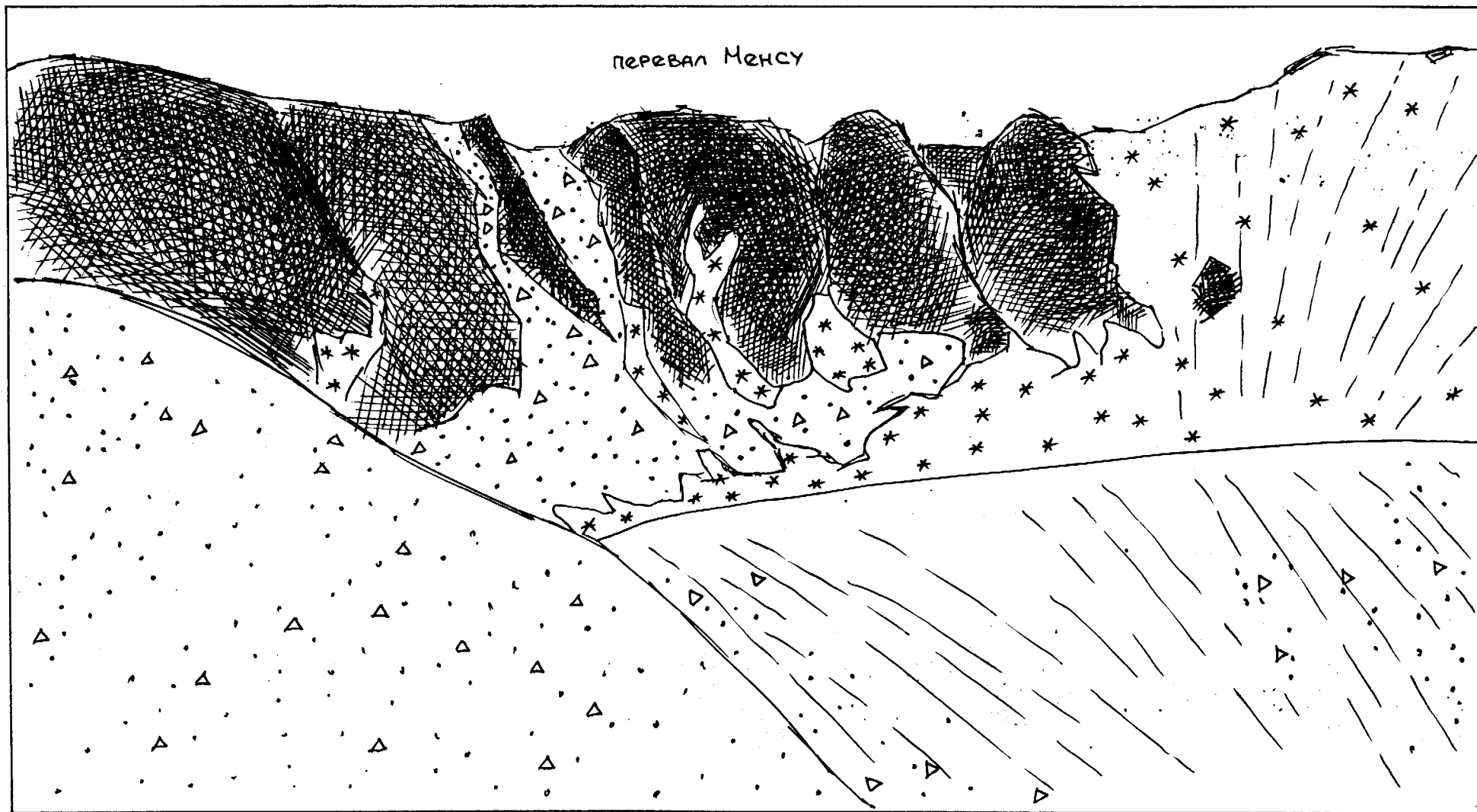
Составил: Ломтева В. В.

# Перевал Менсу.

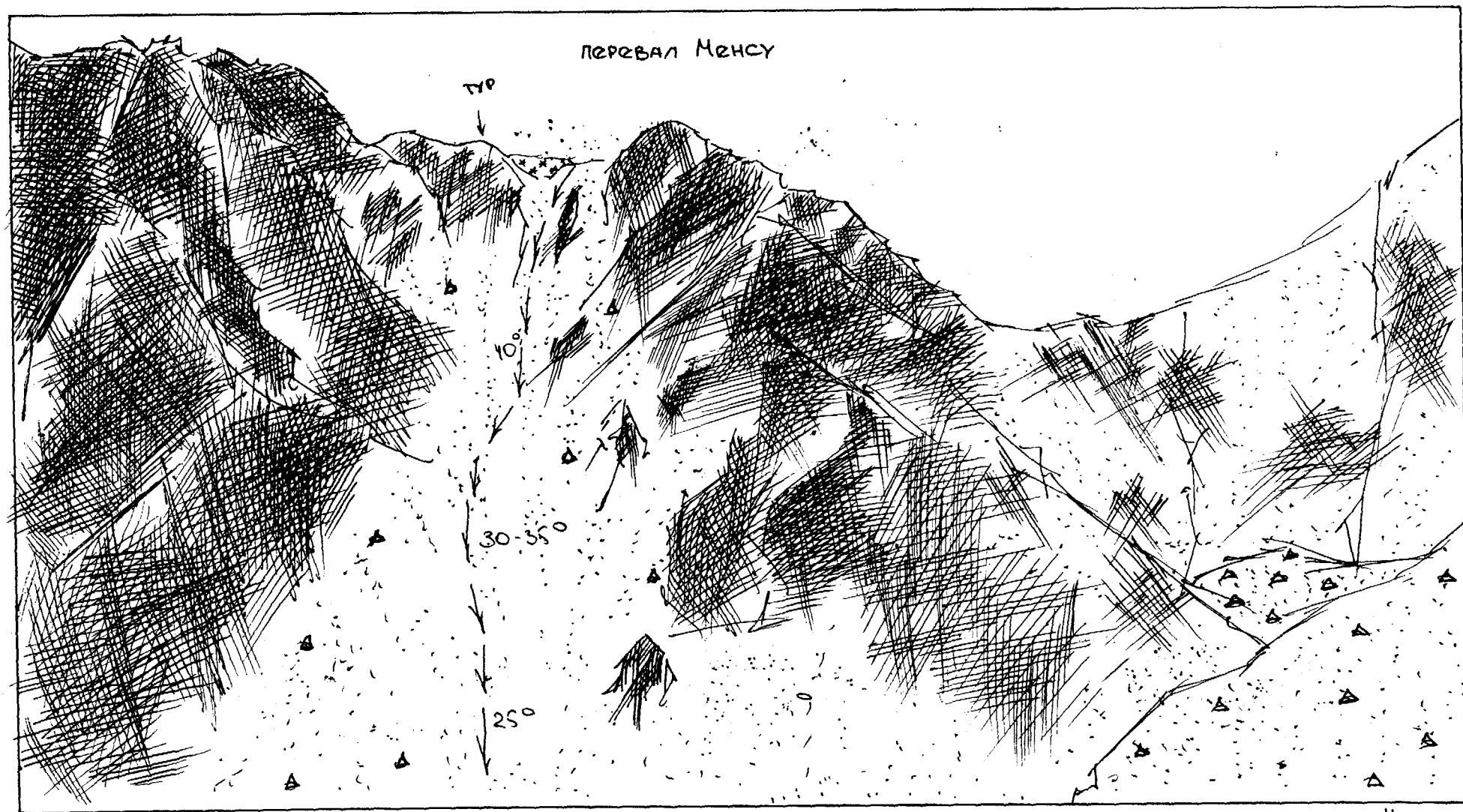


1:25000  
в 1 сантиметре 250 метров  
Сплошные горизонтали через 40м.

Составил: Ломтева В.В.



Составил: Ломтева В. В.



Вид со стороны ледника Менсу

Составил: Ломтева В. В.

## **6. Сведения о материальном оснащении группы**

### **6.1. Рекомендации по снаряжению**

- 1) Так как погода на Алтае не всегда балует нас погожими днями, и ночевки проходят не только в зоне леса, а поэтому рекомендуем Лучше брать каркасные палатки - они ветроустойчивы, непромокаемы, быстро и легко устанавливаются.
- 2) Газовые горелки очень хорошо себя зарекомендовали в нашем походе. Мы использовали их для приготовления пищи в безлесой части маршрута. Газ имеет малый вес, прост в эксплуатации, более приятен, чем бензиновый примус в высокогорном районе.
- 3) Мы отказались брать скороварку, так как она много весит. Взяли кастрюлю с крышкой и сшили к ней синтепоновый мешок Горячую кастрюлю, с засыпанной в нее кашей, ставили в мешок, где каша «доходила» через 7-15 мин сама без варки на огне. Это нам позволяло экономить газ.
- 4) Для того чтобы уменьшить вес снаряжения, рекомендуется брать в поход двуручную укороченную пилу, а лучше ее вообще не брать. Можно обойтись топором. В крайнем случае взять ручную цепную пилку, которая появилась в продаже в последнее время.
- 5) Так как есть места, где вода проходит глубоко под камнями, рекомендуется брать трубочку, чтобы доставать воду из-под камней.
- 7) Для удобства, рекомендуется брать топоры с длинными топорщами.
- 8) Рекомендуется брать большой хозтент с длинными оттяжками (3-4 м), т.к. район не балует хорошей погодой и тент зачастую приходится ставить на подпорки на камнях.
- 9) Хотя сейчас мало кто ходит на ватных спальниках, но на всякий случай рекомендуем для облегчения веса снаряжения использовать групповые синтепоновые спальники, а лучше всего – пуховые, но это дорого.

### **Рекомендации по специальному снаряжению**

- 1) Рекомендуется взять на группу из 16-ти человек 4 верёвки длиной 50м и 2 веревки по 25-30м;
- 2) групповые карабины – 7 штук,
- 3) групповые ледобуры – 7шт.
- 4) расходка – 25м из парашютной стропы - чулок
- 5) Скальные крючья – 4 шт (разные)
- 6) Ледовый молоток

Специальное снаряжение пригодилось нам только для прохождения перевала Дружба (1Б, 3340). Снаряжение под номерами 4,5 и 6 не пригодилось вообще, так как мы не ходили запланированный пер.Рига-Турист (1Б).

### **Личное специальное снаряжение:**

- |                                  |                                   |
|----------------------------------|-----------------------------------|
| 1.Ледоруб                        | 8.Брезентовые рукавицы            |
| 2.Кошки                          | 9. Ледобур                        |
| 3.Система страховочная + обвязка | 11. каска                         |
| 5.Карабины – 4 шт.               | 12. два «уса» из двойного репшура |
| 6.спусковое устройство           | 13. очки                          |
| 7.жумар.                         | 14. маска                         |

### **Расчёт веса рюкзака участников** ***общий вес снаряжения – 70 кг***

Вес на мальчика 6 кг  
Вес на девочку 2 кг 750г

### **Меры по снижению веса рюкзака**

- 1) В нашем походе мы организовали заброску, что решило некоторые наши проблемы. Одна из них – это вес рюкзаков. Например, батарейки к фонарям, баллоны к горелкам, спички, сухое горючее, свечи, плёнки для фотоаппарата, гербарный пресс, медикаменты и некоторые личные вещи, рассчитанные на последние дни, – всё это оставили в заброске.
- 2) Старались использовать более легкое как групповое, так и личное снаряжение.

*Толмацкий М.А.*

### **6.2. Рекомендации по составу аптечки и профилактике заболеваний**

1. Наш маршрут проходил по альпийским лугам и таёжным лесам Горного Алтая, которые в это время года изобилуют цветущими и сильно пахнущими травами, цветами и кустарниками (багульник, можжевельник и т.д.), способными вызвать аллергию. В связи с этим в состав аптечки необходимо включить препараты противоаллергической группы (супрастин, фенкарол, диазолин). Следует помнить, что на маршруте не желательно употреблять препараты, обладающие седативным действием (как супрастин), поэтому следует взять противоаллергические препараты без этого побочного действия (фенкарол, диазолин).
2. В таёжном лесу встречается энцефалитный клещ. Август месяц (сроки нашего похода) не представляет опасности в плане инфицирования, однако для надёжности группа сделала в Москве прививки от энцефалита. Клещ в походе не обнаружен.
3. Желательно взять в групповую аптечку эластичные бинты приблизительно на треть группы и рекомендовать участникам взять индивидуальные эластичные бинты.
4. Помимо традиционных походных витаминов (глюкозы, аскорбиновой кислоты, аскорутин, аэровита) мы также использовали мультивитамины. Мультивитамины, проверенные нами ещё в предыдущих походах. В этот раз мы брали в поход мультивитамины Plusssz в ассортименте. Наиболее приятны на вкус 'Plusssz витамин С'.
5. Настоятельно рекомендуется положить в заброску часть перевязочного материала, витаминов и, возможно, некоторых других лекарств.
6. Некоторые рекомендации по упаковке аптечки. Аптечка должна быть непромокаемой, компактной, в более менее твердом футляре. Лучше если аптечка будет храниться в маленьком рюкзаке.
7. Рекомендуем взять на группу, а не каждому в личное пользование, 2 тюбика солнцезащитного крема (уровень защиты минимум 18-25 ед.)
8. Оставить в заброске на обратный путь побольше желудочно – кишечных средств. А в городе и поезде выдавать фестал.
9. Для профилактики простудных заболеваний мы использовали лук, чеснок, а также дикий лук.
10. В первые дни и в дни большого перепада высот большой популярностью в группе пользовался лимон.
11. Природа наделила Горный Алтай богатейшими натуральными растительными лекарствами. В состав “зелёной аптечки” здесь входят:
  - ягоды смородины, шиповника, жимолости, брусники, малины, черники;
  - листья смородины, багульника, бадана;
  - «золотой корень»К примеру, жимолость нормализует давление.  
Наша группа по достоинству оценила большие плантации смородины (черной, красной и гибридной).

*Валова Е.А.*

### **6.3. Рекомендации по питанию и меры по снижению веса рюкзаков**

- В чем сила, брат?  
- В еде, брат..

1. Возможны проблемы с организацией заброски в долину Аккема. Поэтому не стоит увеличивать вес продуктов за счет большого числа забросок: возможно, придется тащить на себе еду на два кольца сразу, как это и получилось у нас.
2. Оправдывает себя покупка шипучих мультивитаминов. Это неплохая экономия времени, так как их, в отличие от сухого сока, можно разводить прямо в кружке, не доставая кан.
3. Если позволяет общий вес раскладки, желательно взять побольше сахара-песка, так как ягод невероятно много, и возникает искушение побаловать себя компотом.
4. В качестве дополнительного питания хорошо рассчитать шоколадные батончики вроде Snickers (наша норма – один батончик на человека раз в три-четыре дня).
5. На перевальные дни, когда необходимо с утра собраться максимально быстро, можно взять кашу “Nordic”. Она готовится моментально и на вкус приятней обычной.
6. Чтобы сэкономить газ, следует избегать круп, которые долго развариваются (например, можно взять продел вместо «целой» гречки).
7. Сухари, приготовленные в вафельнице, занимают куда меньше места, чем обычные. Зато они менее сытные, поэтому на «ударные» дни лучше взять сухари высушенные в духовке.
8. Следует брать продукты с максимальной калорийностью: на сладкое – щербет, калорийную колбасу, халву.
9. Невероятно, но факт: если упаковать орехи вместе с курагой, последняя приобретает отчетливый хмельной вкус. Так что лучше уж положить их по отдельности.
10. Как можно больше приятных мелочей вроде пряностей, изюма в кашу. Лук, чеснок, лимоны стоит брать на весь маршрут.
11. Как выяснилось, идеальное лакомство для дневков – попкорн! Он занимает очень мало места, почти ничего не весит и легко готовится. Попкорн можно приготовить в обычном кане на растительном или топленом масле.
12. На ледниках, когда возможны холодные ночевки, особенно хорошо идет шпик. Наш шпик в вакуумной упаковке благополучно “дожил” до конца маршрута.
13. Еще в Москве все продукты, которые рассчитаны на заброску, нужно герметично и надежно запаковать: при перевозке на лошадях упаковка (коробочки с плавленым сыром и т. п.) страдает. Желательно “замаскировать” продукты, которые могут ввести в искушение местных жителей – например, спрятать шоколадные батончики в непрозрачный пакет и намертво замотать скотчем.

*Алехова Н.Г.*

### **Расчет веса рюкзака участника (для самого продолжительного участка между забросками максимальный)**

<i>Наименование</i>	<b>Юноша</b>	<b>Девушка</b>
Личное снаряжение	12 кг	15 кг
Питание	8 кг	5кг
Групповое снаряжение	6 кг	2 кг 750 г
Итого:	26 кг	22 кг 750 г

*Алехова Н.Г., Толмацкий М.А.*

### **6.4. Рекомендации ремонтника.**

1. Очень важно взять с собой небольшие шурупы (около 20–ти штук), чтобы прикрутить подошву к ботинкам, если они разойдутся. Такой ремонт довольно быстрый и очень надежный. В походе, мы не раз ремонтировали таким образом наши ботинки.

2. Помимо небольших заплаток из разной ткани, хорошо бы взять большой кусок капроновой ткани случай, если часть палатки сгорит. Это, конечно, редкий случай, но я считаю, что кусок ткани не помешает.
3. Очень полезны бывают в походе английские булавки: ими можно временно соединить разошедшуюся молнию, прикалывать к одежде и палатке разные вещи, а так же закрепить конец эластичного бинта.
4. Хорошо бы взять в ремонтный набор несколько эспандеров. Ими можно быстро и надежно сделать из альпенштоков стойки для тента.
5. Если Вы берете в поход гитару, необходимо взять комплект струн. Чаще других рвутся 1-я и 4-я струны. У нашей и других групп порвалась именно 4-я струна. Может быть, имеет смысл взять дополнительно 1-ю и 4-ю струны.
6. Из всевозможных пряжек я бы акцентировал внимание на грузовых пряжках 25 мм., крепящих нижнюю часть лямки к рюкзаку. Пластмассовые пряжки, устанавливаемые в этих местах, часто не выдерживают нагрузок и ломаются. Я бы рекомендовал металлические.
7. Очень важно взять 20 –30 м. капронового шнура или брючной тесьмы. Ими можно нарастить оттяжки хозяйственного тента и палатки. Мы, так же, использовали его для обвязки коробок с заброской.
8. Чехол для ремонтного набора должен иметь много отделений, чтобы можно было быстро найти нужный предмет. Клей «Момент» лучше обмотать скотчем и положить в отдельный пакет, чтобы в случае его повреждения клей не испачкал другие элементы набора. Шурупы и гвозди лучше держать в металлических баночках, заплатки в отдельном мешочке.
9. В связи с тем, что в нашем походе были ледовые перевалы, мы брали с собой кошки, а с этим связан ряд особенностей ремнабора:
  - У жестких кошек иногда ломаются или вылетают дужки креплений. Может быть имеет смысл взять с собой запасные.
  - Для замены дужек нам служила жесткая сталистая проволока. Также мы использовали ее для скрепления частей мягких кошек (т.к. предусмотренный на них минимальный размер был велик для изящных ботинок некоторых наших участниц). Диаметр проволоки я бы рекомендовал около 1 мм, т.к. с ней можно без труда работать плоскогубцами, а жесткость у нее вполне удовлетворительна для таких работ. Длина проволоки около 2 м.
  - Для заточки зубьев кошек стоит взять напильники мелкой насечки (около двух – трех штук). Также напильник необходим если вы берете с собой пилу.
  - В конструкции некоторых моделей кошек для скрепления их частей применяются винты с гайками. Они имеют неприятное свойство раскручиваться и теряться. Поэтому не помешает взять с собой запасные. Кроме того, перед походом можно забить резьбу на винтах или как-нибудь закрепить гайки.
10. Новые ( да и старые ) стойки для «Ежей» сделаны из довольно хрупкого металла. Когда мы ставили палатку при граде и сильном ветре, мы сломали стойку (у основания сегмента). Для закрепления разорвавшегося края трубки можно использовать мягкую медную проволоку, которую после обработки нужно замотать изоляцией, чтобы не порвать ткань тента.

*Панов Ю.А.*

### **6.5. Рекомендации и оборудование метеоролога.**

- 1) В походе мы использовали электронный термометр, определяющий температуру воздуха и поверхности почвы.
- 2) Направление ветра мы определяли с помощью самодельного флюгера.
- 3) Результаты метеонаблюдений заносились в заранее заготовленные бланки. См. приложение.
- 4) Регулярно 5 раз в день описывались:
  - Состояние поверхности почвы;
  - Балл метеорологической видимости;
  - Направление и сила ветра;
  - Интенсивность атмосферных явлений;

- Вид облачности;
- Температура воздуха и почвы.

*Федорина М.А.*

## **7. Заключение и рекомендации**

### **7.1. Рекомендации по выбору района и нитки маршрута**

Район Горного Алтая был выбран нами для летнего похода из-за трёх основных причин:

- для нас это был не новый, но все-таки малоизвестный район, было интересно продолжить с ним знакомиться.
- это спокойный район в военном плане (в отличие от Кавказа) и в санэпидемиологическом плане (в отличие от Тянь-Шаня)
- этот район относится к России, что уменьшает стоимость похода и избавляет от проблем оформления документов.

**Однако надо отметить, что этот район энцефалитный, хотя в августе количество и активность клещей снижается. Тем не менее всем участникам похода были сделаны прививки от энцефалита, что и рекомендуем всем, выезжающим в этот район.**

Более конкретно, мы выбрали для похода хребет Катунские Белки. Этот район привлекает удобными подъездами, наличием достаточного количества описаний. Ну и конечно же г.Белухой, которая является изюминкой района. Это одна из красивейших и самая высокая гора Алтая (4506 м). Также этот край подкупает своими красивыми озерами (Кучерлинское, озеро в верх. р.Ю.Йолдо, Дорошколь), большим количеством очень красивых водопадом (на р.Текелюшка, р.Тегеек, р.Кони-Айры, в верх. р.Ю.Йолдо, на р.Йолдо-Айры, Текелю) и большими ледниками (Аккемский, Менсу и др.)

При разработке нитки маршрута мы настоятельно рекомендуем посетить эти красивые места. К сожалению, для «единичек» в этом районе крайне тяжело разработать маршруты в связи с малым количеством перевалов 1А. Для горного похода 2 кс возможны маршруты в этом районе, отличающиеся от типичных маршрутов. Маршруты походов по Горному Алтаю обычно отличаются большим километражом из-за длинных подходов под категорийные перевалы. Мы постарались построить наш маршрут так, чтобы избежать слишком большого километража не потеряв технической сложности маршрута, побывать около г.Белухи, на больших ледниках (Аккемский и Менсу), посмотреть красивые долины рек Менсу и Куркуре, большие и маленькие озера, водопады. И кроме этого забросить большую часть питания на ГМС на оз. Аккемском и части на т/б «Кучерла» на оз.Кучерлинское, что позволило нам облегчить и упростить прохождение технической части маршрута.

### **7.2.Обоснование изменений маршрута**

К сожалению полностью пройти запланированный маршрут нам не удалось. Пришлось воспользоваться запасными вариантами.

1. После спуска с пер.Менсу (1Б) у нескольких участников достаточно сильно стали болеть колени. Перемещаться с прежней скоростью мы не могли. Нам не удалось в тот день выйти, как было запланировано, к лед. Менсу. И только на следующий день нам это удалось. Мы отстаем от графика на сутки. Но все-таки решаем нагнать упущенное время и за следующий день, дав отдохнуть ногам, подойти как можно ближе по р.Куркуре под пер.Веселый (1Б). Мы попали к

обеду в долину р.Куркуре. Здесь нас настигла гроза. Долину всю закрыло, видимость упала до 500м. Долина р.Куркуре технически сложная для прохождения ее в непогоду, да и со стоянками в долине обстоит дело плохо. Мы уже на 2 дня отстаем от графика. Боясь, что нас может запереть здесь непогода надолго, мы решили идти обратно в долину р.Менсу и подходить под пер.Дружба(1Б). Перевал технически самый сложный.

2. После прохождения основной технической части маршрута нам была необходима дневка, что мы и сделали. А после дневки погода опять начала портиться. Колени по прежнему болели, скорость перемещения маленькая, поэтому решаем спокойно закончить маршрут. Идем вместо пер.Рига-Турист (1Б) – пер.Текелюшка (1А). В правильности нашего решения мы убедились, когда при подъеме на пер.Текелюшка погода сильно ухудшилась (туман, дождь) и на перевал мы выходили по хорошей конной тропе длинной гусеницей вместе с другими группами. А на перевале резко похолодало, пошел крупный град, так что пришлось отсиживаться под тентами палаток 2 часа.
3. От места впадения р.Текелюшки в р.Кучерла мы сделали радиалку за заброской на оз.Кучерлинское на Т/б «Кучерла».

*Ермилов А.М., Белова С.Ю.*

### **Значение для участников**

1.Почти все участники нашего похода впервые попали на Алтай и Алтай всех поразил и очаровал! Удивительная красота и разнообразие района восполняют все проблемы, возникшие с переездом сюда.

2.Группа прошла свой маршрут не полностью, как он задумывался. На то были причины. Кому-то было легче, кому-то тяжелее. Чего-то было жаль. Но не это главное. Поход дал возможность каждому и коллективу в целом сделать еще один шаг вперед, подняться на еще одну ступеньку своего роста. Каждый получил еще одну возможность проявить свои лучшие человеческие качества: упорство, настойчивость, умение понять друг друга и прийти на помощь. Спасибо ему за это!

Весь маршрут мы прошли дружно, одной командой. И все решения об изменении маршрута принимались всем коллективом, каждый понимал, что он отвечает не только за себя, но и за возможности всей группы.

3.На нашем маршруте большое впечатление производят озера: Аккемское, Кучерлинское. Говорят, что самое красивое озеро — Дорошколь, куда мы, к сожалению, в этот раз не попали,

4.Самые красивые места на нашем маршруте — верховья ледника Менсу и долина р.Куркуре.

5.Мы посетили Дом-музей Рериха Н.К., Музей старообрядчества и Дом- музей Шукшина В.М. Очень рекомендуем посетить их всем. Это очень интересно и познавательно. Всем нам особенно понравилось в Музее старообрядчества. Там очень хороший экскурсовод –хозяйка, очень интересная программа. Также рекомендуем посетить Краеведческом музее г. Барнаула.

6. Многим из нас поход дал возможность познакомиться с далеким и таким интересным районом — Алтаем. Появилось желание приехать сюда еще раз.

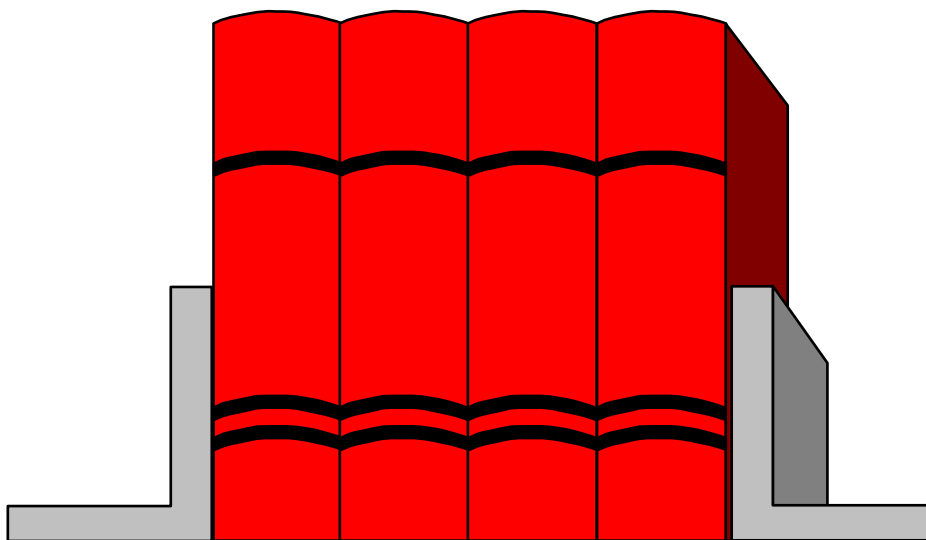
7.В походе выполнено краеведческое задание по теме: «Пищевые и лекарственные растения Алтая. Исследования по маршруту», расширившее кругозор участников, выполняемое с интересом (особенно практическая часть!).

*Ермилов А.М., Белова С.Ю.*

### **8. Список использованной литературы**

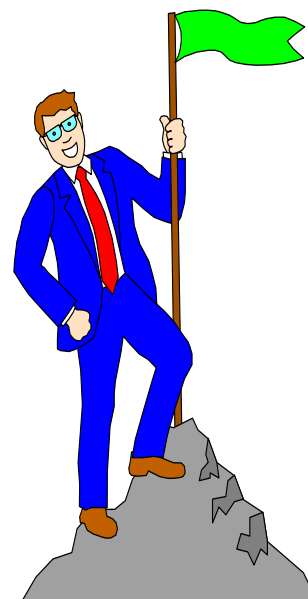
1. А.С. Нехлюдова, В.И.Севастьянов, А.Л.Филоненко –Алексеева. Полевая практика по природоведению: Учебное пособие для студентов пед. ин-в по специальности №2121.
2. Полевые практики по географическим дисциплинам: учебное пособие для студентов пед. ин-в по географической специальности. - Под редакцией В.А.Исаченкова.-М.: Просвещение, 1980г.
3. Алпатьев А.М. и др. Полевая практика по географии. М.
4. Ле Пти Фюте. Путеводитель с картами. Алтай. ЗАО «Авангард» М.1999г.
5. Туристские районы СССР. Алтайский край. Составитель:Егоров Г.М., М.: «Профиздат»,1987 г.
6. «Горные путешествия по алтайской области» .Л.А. Максимов М., Ф и С 1980 г.
7. «Алтай в разнообразии маршрутов». Д.Е. Фоменко, Г.Ф. Сипачев М., Ф и С 1984 г.
8. «Энциклопедия туриста» Е.И. Тамм М., Б.Р.Э. 1993 г.
9. «Горный Алтай». Кеангели С., Кеангели А., М., Профиздат 1989 г.
10. Алтай-98, горный поход II к.с., рук. А.Щербина
11. Алтай –98, горный поход III к.с., МосГорСЮТур.

*Вахтин Е.*



-

## 9. Перевальные записки



## ***ПРИЛОЖЕНИЕ***

## **ИЗМЕРЕНИЕ МЕТЕОПОКАЗАТЕЛЕЙ В ТЕЧЕНИЕ СУТОК**

ДАТА: \_\_\_\_\_

БРИГАДА В СОСТАВЕ: \_\_\_\_\_

Метеорологические показатели	9.00	12.00	15.00	18.00	21.00
1. Состояние поверхности почвы (в баллах)					
2. Балл метеорологической видимости					
3. Атмосферные явления (условные знаки), их интенсивность (словесное описание), начало и окончание явления					
4. Ветер: а) направление (стрелкой) б) характер (словесно) в) сила (в баллах, словесно)					
5. Облачность: а) состояние б) вид облаков					
6. Температура поверхности почвы					
7. температура воздуха					
8. Атмосферные осадки (знаки, словесно)					

### ПАМЯТКА ДЛЯ ПРОВЕДЕНИЯ МЕТЕОРОЛОГИЧЕСКИХ НАБЛЮДЕНИЙ

При метеорологических наблюдениях необходимо соблюдать следующие правила:

- Проверить приборы перед каждым снятием показателей
- Наблюдения проводить точно в сроки в течение 10 мин
- Наблюдения следует записывать немедленно в соответствующие графы таблицы

### **ОЦЕНКА СОСТОЯНИЯ ПОЧВЫ**

Состояние почвы определяется визуально, характеризуется словесно и цифрами по 10-бальной шкале.

баллы	Характеристика почвы
0	Поверхность почвы сухая
1	Поверхность почвы влажная (без луж)
2	Поверхность почвы мокрая (образуются лужи)
3	Поверхность почвы замерзшая
4	Почва покрыта коркой льда, но без снега или тающего снега
5	Лед, снег или тающий снег, покрывают менее половины видимой поверхности Земли
6	Лед, снег или тающий снег, плотный снег покрывают более половины всей видимой поверхности Земли
7	Лед, снег или тающий снег, плотный снег покрывают всю видимую поверхность Земли
8	Сухой рассыпчатый снег, пыль или несвязанный песок покрывает менее половины всей видимой поверхности Земли

9	Сухой рассыпчатый снег, пыль или несвязанный песок покрывает более половины всей видимой пов-ти Земли
10	Сухой рассыпчатый снег, пыль или несвязанный песок покрывает всю видимую поверхность Земли

#### НАБЛЮДЕНИЯ ЗА НАПРАВЛЕНИЕМ И СИЛОЙ ВЕТРА

Направление ветра характеризуется той частью горизонта, откуда он дует (румбы). За флюгером наблюдают в течение 2-х мин и определяют среднее положение указателя и румб горизонта, откуда дует ветер. За направление ветра принимают то из 16 (8) направлений, к которому ближе среднее положение указателя. Приблизительно силу ветра можно определить визуально по местным признакам ( отклонение деревьев, дыма, высоких трав и др.)

#### Определение скорости и силы ветра в баллах

Скорость м/с	баллы	Характеристика ветра	Усл. обозначения	По местным признакам
0 -1	0	Штиль	ШТ	Ветра нет
1-2	1	тихий	Т	Ветер чуть-чуть шевелит листочки на деревьях
3-4	2	Очень слабый	ОС	Листочки шевелятся, но сильно не отклоняются от веток, ветки шевелятся, но крона не отклоняется, высокие травы шевелятся , но не отклоняются.
4-5	3	Слабый	СБ	Небольшое отклонение крон, ветвей деревьев, дыма
6-7	4	Умеренно сильный	УС	
8-10	5	Средне сильный	СС	
11-12	6	Сильный	СЛ	Кроны деревьев сильно гнуться, травы почти стелются по земле, дым сдувает.
13-15	7	очень сильный	ОС	
16-18	8	предштормовой	ПШ	
19-22	9	Шторм	ШМ	Кроны сильно гнуться, ломаются ветви, сильные порывы сдувают дым.
23-25	10	Умеренный шторм	УШТ	
26-28	11	Средний шторм	СШТ	
Более 29	12	Ураган	УР	Деревья вырывает с корнем, обламывает стволы, сносит крыши, сдувает поленья костра.

Ветер характеризуется также качественными показателями:

ПОСТОЯННЫЙ – ветер, направление которого за 2 мин наблюдений удерживается в пределах одного румба

МЕНЯЮЩИЙСЯ – направление ветра за 2 мин меняется более чем на один румб

РОВНЫЙ – такой ветер, который в течение 2-х мин остается почти постоянным по скорости

ПОРЫВИСТЫЙ – ветер имеет резко изменяющуюся скорость

### **НАБЛЮДЕНИЯ ЗА ОБЛАЧНОСТЬЮ**

Наблюдения состоят в определении количества облаков (облачности) и формы облаков. Облачность оценивается по 10-ти балльной шкале:

символ	характеристика	баллы
	безоблачно	0
	Незначительная облачность	1-2-3
	Средняя облачность	4-5-6
	С просветами	7-8-9
	сплошная	10

Форма облаков определяется по внешнему виду. Сначала указываются облака, которые занимают наибольшую часть неба, затем все остальные формы в порядке убывания видимого количества. Если небо закрыто туманом, в графе «Формы» ставится знак «туман».

### **АТМОСФЕРНЫЕ ОСАДКИ**

Атмосферные осадки – вода в капельно-жидком состоянии (дождь, морось) и твердом состоянии (снег, крупа, град), выпадающая из облаков или лсаждающаяся из воздуха на поверхность Земли и предметов (роса, иней, изморозь, гололед) в результате конденсации водяного пара, находящегося в воздухе. Отмечается в ходе наблюдений начало и конец, интенсивность, обозначается значком соответствующего вида осадков.

### **АТМОСФЕРНЫЕ ЯВЛЕНИЯ**

К атмосферным явлениям относятся все виды осадков, туманы, пыль, дым, метель, отдельные виды ветров, оптические явления, электрические явления. Они отражают динамику атмосферных процессов и используются для составления прогноза погоды по местным признакам. Записываются условными знаками в таблицу. Интенсивность таких атмосферных явлений, как осадки, туман, метели, оцениваются на глаз и обозначаются показателями от 0 до 2: 0 – слабой силы, 1 – средней силы, 2 – большая интенсивность. Интенсивность оптических, электрических явлений, ветров и осадков не оценивается.

### **МЕТЕОРОЛОГИЧЕСКАЯ ВИДИМОСТЬ**

Дальность видимости определяется визуально. Для определения видимости выбирают объекты, находящиеся на расстоянии 50, 200, 500 м, 1, 2, 4, 10, 20, 50 км. Расстояние до объектов свыше 1 км определяется при помощи крупномасштабной карты. Объекты наблюдений д.б. темными, иметь угловые размеры не менее 20 мин и проектироваться на фоне неба. Наблюдения сводятся к определению того интервала расстояний (промежутка между видимыми и невидимыми объектами), в котором находится величина метеорологической видимости в данный момент. Этот интервал определяется по наиболее далекому из видимых объектов и наиболее близкому из невидимых, например: в момент

-

наблюдений видно одинокое дерево на расстоянии 500 м, но не виден дом на расстоянии 1 км, следовательно видимость – 3 балла.

**ШКАЛА МЕОРОЛОГИЧЕСКОЙ ВИДИМОСТИ**

<b>Расстояние</b>	<b>Балл</b>
до 50 м	0
От 50 до 200 м	1
От 200 до 500 м	2
От 500 м до 1 км	3
От 1 до 2 км	4
От 2 до 4 км	5
От 4 до 10 км	6
От 10 до 20 км	7
От 20 до 50 км	8
Свыше 50 км	9

*Федорина М.А., Белова С.Ю.*